

Vlasnički priručnik za Dell™ Precision™ M4600

Regulativni model P13F
Regulativna vrsta P13F001



Napomene, mjere opreza i upozorenja



NAPOMENA: NAPOMENA ukazuje na važne informacije koje pomažu da se svojim računalom koristite na najbolji mogući način.



OPREZ: OPREZ ukazuje na moguće oštećenje hardvera ili gubitak podataka u slučaju nepoštivanja uputa.



UPOZORENJE: UPOZORENJE ukazuje na moguće oštećenje imovine, tjelesne povrede ili smrt.

Podaci u ovom dokumentu podliježu promjeni bez prethodne obavijesti.

© 2011. Dell Inc. Sva prava pridržana.

Bilo kakvo umnožavanje ovog materijala bez pismenog dopuštenja tvrtke Dell Inc. strogo je zabranjeno.

Trgovački znakovi koji se koriste u ovom tekstu su: Dell™, logotip DELL, Dell Precision™, Precision ON™, ExpressCharge™, Latitude™, Latitude ON™, OptiPlex™, Vostro™ i Wi-Fi Catcher™ trgovački su znakovi tvrtke Dell Inc. Intel®, Pentium®, Xeon®, Core™, Atom™, Centrino® i Celeron® su registrirani trgovački znakovi ili trgovački znakovi korporacije Intel u SAD i drugim zemljama. AMD® je trgovački znak i AMD Opteron™, AMD Phenom™, AMD Sempron™, AMD Athlon™, ATI Radeon™ i ATI FirePro™ trgovački su znakovi tvrtki Advanced Micro Devices, Inc. Microsoft®, Windows®, MS-DOS®, Windows Vista®, Windows Vista gumb za pokretanje i Office Outlook® su trgovački znakovi ili registrirani trgovački znakovi tvrtke Microsoft u Sjedinjenim Državama. Blu-ray Disc™ trgovački je znak u vlasništvu tvrtke Blu-ray Disc Association (BDA) i licenciran je za upotrebu s diskovima i playerima. Riječ Bluetooth® predstavlja registrirani trgovački znak i on je u vlasništvu tvrtke Bluetooth® SIG, Inc. i svaka upotreba ovog znaka odvija se u okviru licence. Wi-Fi® je registrirani trgovački znak za Wireless Ethernet Compatibility Alliance, Inc.

Ostali trgovački znakovi i trgovački nazivi mogu se koristiti u ovoj publikaciji za ukazivanje na enttete koji su vlasnici znakova i naziva njihovih proizvoda, Dell Inc. se odriče bilo kakvih vlasničkih prava u vezi s trgovačkim znakovima i imenima osim za vlastita.

2011-06

Rev. A00

Sadržaj

Napomene, mjere opreza i upozorenja.....	2
Poglavlje 1: Radovi na vašem računalu.....	9
Prije radova na unutarnjim dijelovima vašeg računala.....	9
Preporučeni alati.....	10
Isključite svoje računalo.....	11
Nakon rada na unutrašnjosti računala.....	11
Poglavlje 2: SD kartica.....	13
Uklanjanje SD kartice.....	13
Ugradnja SD kartice.....	13
Poglavlje 3: ExpressCard.....	15
Uklanjanje ExpressCard.....	15
Ugradnja ExpressCard.....	15
Poglavlje 4: Baterija.....	17
Uklanjanje baterije.....	17
Ugradnja baterije.....	17
Poglavlje 5: Kartica identiteta pretplatnika (eng. Subscriber Identity Module - SIM).....	19
Uklanjanje kartice modula identiteta pretplatnika (eng. Subscriber Identity Module - SIM).....	19
Ugradnja kartice modula identiteta pretplatnika (eng. Subscriber Identity Module - SIM).....	20
Poglavlje 6: Bluetooth kartica.....	21
Uklanjanje Bluetooth kartice.....	21
Ugradnja Bluetooth kartice.....	22

Poglavlje 7: Poklopac kućišta.....	23
Uklanjanje poklopca kućišta.....	23
Ugradnja poklopca kućišta.....	24
Poglavlje 8: Okvir tipkovnice.....	25
Uklanjanje okvira tipkovnice.....	25
Ugradnja okvira tipkovnice.....	26
Poglavlje 9: Tipkovnica.....	27
Uklanjanje tipkovnice.....	27
Ugradnja tipkovnice.....	29
Poglavlje 10: Optički pogon.....	31
Uklanjanje optičkog pogona.....	31
Ugradnja optičkog pogona.....	32
Poglavlje 11: Tvrdi pogon.....	33
Uklanjanje tvrdog pogona.....	33
Ugradnja tvrdog pogona.....	35
Poglavlje 12: Kartica bežične lokalne veze (WLAN).....	37
Uklanjanje kartice za bežičnu lokalnu mrežu (WLAN).....	37
Ugradnja kartice za bežičnu lokalnu mrežu (WLAN).....	38
Poglavlje 13: Kartica bežične mreže širokog područja (eng. Wireless Wide Area Network) (WWAN).....	39
Uklanjanje kartice za bežičnu mrežu širokog područja (WWAN).....	39
Ugradnja kartice za bežičnu mrežu širokog područja (WWAN).....	40
Poglavlje 14: Primarna memorija.....	41
Uklanjanje primarne memorije.....	41
Ugradnja primarne memorije.....	42

Poglavlje 15: Sekundarna memorija.....	43
Uklanjanje sekundarne memorije.....	43
Ugradnja sekundarne memorije.....	44
Poglavlje 16: CPU ventilator.....	45
Uklanjanje CPU ventilatora.....	45
Ugradnja CPU ventilatora.....	46
Poglavlje 17: Ventilator grafičke kartice.....	47
Uklanjanje ventilatora grafičke kartice.....	47
Ugradnja ventilatora grafičke kartice	48
Poglavlje 18: Baterija na matičnoj ploči.....	49
Uklanjanje baterije na matičnoj ploči.....	49
Ugradnja baterije na matičnoj ploči.....	50
Poglavlje 19: Oslonac za ruku.....	51
Uklanjanje oslonca za ruku.....	51
Ugradnja oslonca za ruku.....	56
Poglavlje 20: CPU i hladilo.....	57
Uklanjanje CPU hladila.....	57
Ugradnja CPU hladila.....	58
Poglavlje 21: Procesor.....	59
Uklanjanje procesora.....	59
Ugradnja procesora.....	60
Poglavlje 22: Hladilo grafičke kartice.....	61
Uklanjanje hladila grafičke kartice.....	61
Ugradnja hladila grafičke kartice.....	63
Poglavlje 23: Grafička kartica.....	65
Uklanjanje grafičke kartice.....	65

Ugradnja grafičke kartice.....	66
Poglavlje 24: Modul ExpressCard.....	67
Uklanjanje modula ExpressCard.....	67
Ugradnja modula ExpressCard.....	68
Poglavlje 25: Input/Output (Ulaz/izlaz) ploča.....	69
Uklanjanje Input/Output (Ulaz/izlaz) ploče.....	69
Ugradnja Input/Output (Ulaz/izlaz) ploče.....	70
Poglavlje 26: Utičnica napajanja.....	71
Uklanjanje utičnice napajanja.....	71
Ugradnja utičnice napajanja.....	73
Poglavlje 27: Sklop zaslona.....	75
Uklanjanje sklopa zaslona.....	75
Ugradnja sklopa zaslona.....	79
Poglavlje 28: Matična ploča.....	81
Uklanjanje matične ploče.....	81
Ugradnja matične ploče.....	85
Poglavlje 29: Okvir dodirnog zaslona.....	87
Uklanjanje okvira dodirnog zaslona.....	87
Ugradnja okvira dodirnog zaslona.....	89
Poglavlje 30: Ploča dodirnog zaslona.....	91
Uklanjanje ploče zaslona RGB.....	91
Ugradnja ploče zaslona RGB.....	94
Uklanjanje ploče dodirnog zaslona.....	94
Ugradnja ploče dodirnog zaslona.....	98
Poglavlje 31: Okvir zaslona.....	99
Uklanjanje okvira ne-dodirnog zaslona.....	99
Ugradnja okvira ne-dodirnog zaslona.....	100

Poglavlje 32: Ploča zaslona.....	101
Uklanjanje ploče ne-dodirnog zaslona.....	101
Ugradnja ploče ne-dodirnog zaslona.....	103
Poglavlje 33: Kamera.....	105
Uklanjanje kamere.....	105
Ugradnja kamere.....	106
Poglavlje 34: Poklopac stupa šarke zaslona.....	107
Uklanjanje poklopca stupa šarki zaslona.....	107
Ugradnja poklopca stupa šarki zaslona.....	109
Poglavlje 35: Kabel kamere niskonaponskog diferencijalnog signaliziranja (LVDS).....	111
Uklanjanje kabela kamere niskonaponskog diferencijalnog signaliziranja (LVDS).....	111
Ugradnja kabela kamere niskonaponskog diferencijalnog signaliziranja (LVDS).....	113
Uklanjanje kabela RGB-a niskonaponskog diferencijalnog signaliziranja (LVDS).....	113
Ugradnja kabela RGB-a niskonaponskog diferencijalnog signaliziranja (LVDS).....	115
Uklanjanje RGB kabela kamere.....	115
Ugradnja RGB kabela kamere.....	117
Poglavlje 36: Specifikacije.....	119
Tehničke specifikacije.....	119
Poglavlje 37: Program za postavljanje sustava.....	125
Pregled programa za postavljanje sustava.....	125
Ulaz u program za postavljanje sustava.....	125
Opcije izbornika programa za postavljanje sustava.....	125
Poglavlje 38: Diagnostike.....	139
Svjetla statusa uređaja.....	139
Svjetla statusa baterije.....	139
Dijagnostike.....	139

Poglavlje 39: Kontaktiranje tvrtke Dell.....	143
Kontaktiranje tvrtke Dell	143


Radovi na vašem računalu


1


Prije radova na unutarnjim dijelovima vašeg računala


Kako biste zaštitili računalo od mogućih oštećenja i pospješili osobnu sigurnost, pridržavajte se sljedećih sigurnosnih uputa. Ako nije navedeno drugačije, svaki postupak u ovom dokumentu podrazumijeva postojanje sljedećih uvjeta:


- da ste izvršili korake u odlomku Rad na računalu.
- da ste pročitali sigurnosne upute koje ste dobili zajedno s vašim računalom.
- Komponenta se može zamijeniti ili (ako je zasebno kupljena) instalirati tako da se postupak uklanjanja izvrši obrnutim redoslijedom.


 **UPOZORENJE:** Prije rada na unutrašnjosti računala pročitajte sigurnosne upute koje ste dobili s računalom. Dodatne sigurnosne informacije potražite na početnoj stranici za sukladnost sa zakonskim odredbama na www.dell.com/regulatory_compliance.

 **OPREZ:** Mnoge popravke smije izvršiti samo ovlašteni servisni tehničar. Smijete isključivo rješavati probleme i jednostavne popravke prema ovlaštenju u dokumentaciji proizvoda ili uputama mrežnog ili telefonskog servisnog osoblja i tima za podršku. Jamstvo ne pokriva oštećenja uzrokovana servisiranjem koje nije ovlastila tvrtka Dell. Pročitajte i slijedite sigurnosne upute isporučene uz ovaj proizvod.

 **OPREZ:** Kako biste izbjegli elektrostatičko pražnjenje, uzemljite se koristeći ručnu traku za uzemljenje ili povremeno dotaknite neobojenu metalnu površinu, kao što je priključak na stražnjoj strani računala.

 **OPREZ:** Pažljivo rukujte komponentama i karticama. Ne dodirujte komponente ili kontakte na kartici. Karticu pridržavajte za rubove ili za metalni nosač. Komponente poput procesora pridržavajte za rubove, a ne za pinove.

 **OPREZ:** Kad isključujete kabel, povucite za njegov utikač ili jezičak, a ne sam kabel. Neki kabeli imaju priključke s jezičcima za blokiranje. Ako iskapčate taj tip kabela, prije iskapčanja pritisnite jezičke za blokiranje. Dok razdvajate priključke, držite ih poravnate i izbjegavajte krivljenje bilo koje od pinova priključka. Također se prije ukopčavanja kabela pobrinite da su oba priključka pravilno okrenuta i poravnata.


 **NAPOMENA:** Boja računala i određene komponente vašeg računala mogu se razlikovati od onih prikazanih u ovom dokumentu.

Kako biste izbjegli oštećivanje računala, izvršite sljedeće korake prije nego što započnete s radom na unutrašnjosti računala.

1. Pobrinite se da je radna površina ravna i čista kako se pokrov računala ne bi ogrebao.
2. Isključite računalo (pogledajte odlomak *Turning Off Your Computer* Isključivanje računala).
3. Ako je računalo povezano s priključnim uređajem (priklučen) poput dodatne medijske podloge ili dodatnog odjeljka za bateriju, odvojite ga.


 **OPREZ:** Prilikom isključivanja mrežnog kabela, najprije kabel isključite iz računala, a potom iz mrežnog uređaja.

4. Iskopčajte sve mrežne kabele iz svog računala.
5. Iskopčajte svoje računalo i sve priključene uređaje iz svih električnih izvora napajanja.
6. Zatvorite zaslon i računalo okrenite naopako na ravnoj radnoj površini.

 **NAPOMENA:** Kako biste izbjegli oštećivanje ploče sustava, prije servisiranja računala morate izvaditi glavnu bateriju.

7. Uklonite glavnu bateriju (pogledajte poglavlje *Baterija*).
8. Okrenite računalo gornjom stranom prema gore.
9. Otvorite zaslon.
10. Pritisnite gumb za uključivanje kako biste uzemljili matičnu ploču.

 **OPREZ:** Kako biste se zaštitili od električnog udara, prije skidanja pokrova računala uvijek isključite računalo iz zidne utičnice.

 **OPREZ:** Prije nego što dotaknete bilo koji dio u unutrašnjosti svog računala, uzemljite se dodirivanjem neobojene metalne površine, poput metalnog dijela na poleđini računala. Dok radite, povremeno dotaknite neobojanu metalnu površinu kako bi ispraznili statički elektricitet koji bi mogao oštetiti unutarnje komponente.

11. Uklonite sve umetnute ExpressCard ili Smart kartice iz odgovarajućih utora.

Preporučeni alati

Za izvršavanje postupaka iz ovog dokumenta možda će vam trebati slijedeći alati:

- mali ravni odvijač
- #0 križni odvijač
- #1 križni odvijač


- malo plastično šilo
- CD s programom za ažuriranje BIOS-a Flash postupkom

Isključite svoje računalo

△ **OPREZ:** Kako biste izbjegli gubitak podataka, prije isključivanja računala spremite i zatvorite sve otvorene datoteke i zatvorite sve otvorene programe.

1. Isključite operativni sustav:

- U sustavu Windows Vista:

Kliknite na **Start** , zatim kliknite na strelicu u donjem desnom kutu izbornika **Start** na način prikazan u nastavku, a zatim kliknite na **Shut Down** (Isključi).



- U sustavu Windows XP:

Kliknite na **Start** → **Turn Off Computer (Isključi računalo)** → **Turn Off (Isključi)**. Računalo se isključuje nakon što se dovrši postupak odjave operativnog sustava.

2. Provjerite je li računalo, kao i svi priključeni uređaji isključeno. Ako se računalo i priključeni uređaji nisu automatski isključili nakon odjave operativnog sustava, pritisnite i približno 4 sekunde držite gumb za uključivanje/isključivanje kako biste ih isključili.

Nakon rada na unutrašnjosti računala

Nakon što ste završili bilo koji postupak zamjene, prije uključivanja računala provjerite jeste li priključili sve vanjske uređaje, kartice, kabele itd.

△ **OPREZ:** Kako biste izbjegli oštećivanje računala, koristite isključivo bateriju namijenjenu za dotično Dell računalo. Nemojte koristiti baterije koje su namijenjene za druga Dell računala.

1. Priključite sve vanjske uređaje, kao što je replikator priključka, dodatna baterija ili medijska baza i ponovno postavite sve kartice, kao što je ExpressCard.
2. Priključite sve telefonske ili mrežne kabele na svoje računalo.

 **OPREZ: Kako biste priključili mrežni kabel, prvo ga priključite u mrežni uređaj, a zatim u računalo.**

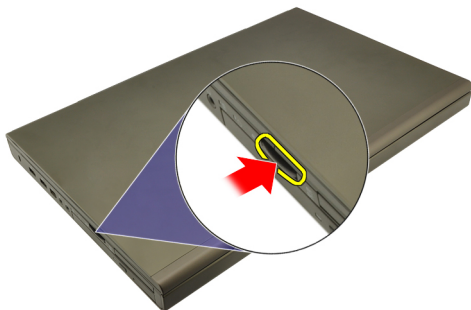
3. Ponovno postavite bateriju.
4. Priključite svoje računalo i sve priključene uređaje na njihove izvore električnog napajanja.
5. Uključite računalo.

SD kartica

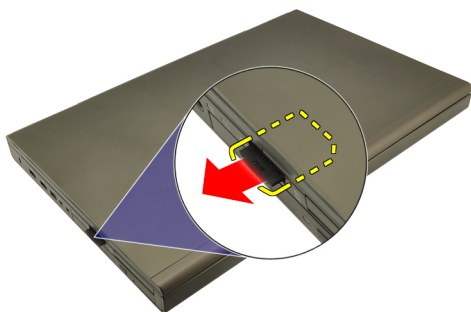
2

Uklanjanje SD kartice

1. Slijedite postupke u odlomku *Before Working on Your Computer* (Prije rada na unutrašnjosti računala).
2. Pritisnite SD memorijsku karticu kako biste je oslobodili.



3. Izvucite SD memorijsku karticu iz računala.



Ugradnja SD kartice

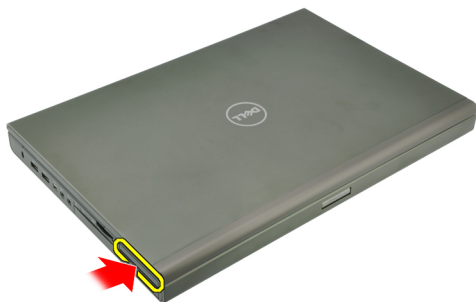
1. Pronađite pretinac SD memorijske kartice na lijevoj strani kućišta.
2. Gurnite SD memorijsku karticu u pretinac sve dok ne nasjedne uz zvuk klika.

ExpressCard

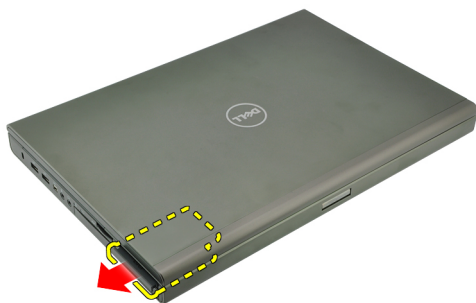
3

Uklanjanje ExpressCard

1. Slijedite postupke u odlomku *Before Working on Your Computer* (Prije rada na unutrašnjosti računala).
2. Lagano pritisnite ExpressCard kako biste je oslobodili iz računala.



3. Uхватite ExpressCard i izvucite kako biste je oslobodili iz računala.



Ugradnja ExpressCard

1. Umetnite ExpressCard u njezin utor sve dok ne nasjedne na mjesto.
2. Slijedite upute u odlomku *After working inside your computer* (Nakon rada na unutrašnjosti računala).

Baterija

4

Uklanjanje baterije

1. Slijedite postupke u odlomku *Before Working on Your Computer* (Prije rada na unutrašnjosti računala).
2. Pomaknite jezičak za oslobađanje baterije u otvoreni položaj.



3. Uklonite bateriju iz računala.



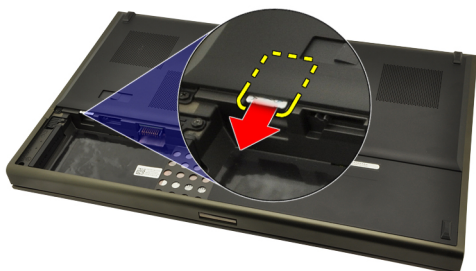
Ugradnja baterije

1. Umetnite bateriju natrag u računalo.
2. Zasun za oslobađanje baterije automatski se zaključava u zaključani položaj.
3. Slijedite upute u odlomku *After Working Inside Your Computer* (Nakon rada na unutrašnjosti računala).

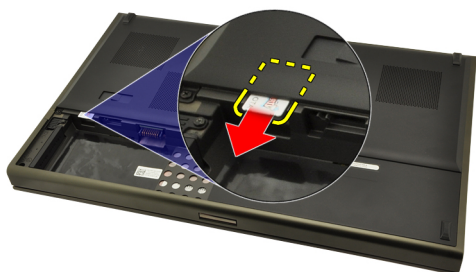
Kartica identiteta pretplatnika (eng. Subscriber Identity Module - SIM) 5

Uklanjanje kartice modula identiteta pretplatnika (eng. Subscriber Identity Module - SIM)

1. Slijedite postupke u odlomku *Before Working on Your Computer* (Prije rada na unutrašnjosti računala).
2. Uklonite *bateriju*.
3. Povucite karticu modula identiteta pretplatnika (SIM) iz utora.



4. Izvucite van SIM karticu iz utora.



Ugradnja kartice modula identiteta pretplatnika (eng. Subscriber Identity Module - SIM)

1. Pronađite utor kartice modula identiteta pretplatnika (SIM) u pretincu za bateriju.
2. Gurnite SIM karticu u utor sve dok potpuno ne nasjedne.
3. Ponovno postavite *bateriju*.
4. Slijedite upute u odlomku *After Working Inside Your Computer* (Nakon rada na unutrašnjosti računala).

Bluetooth kartica

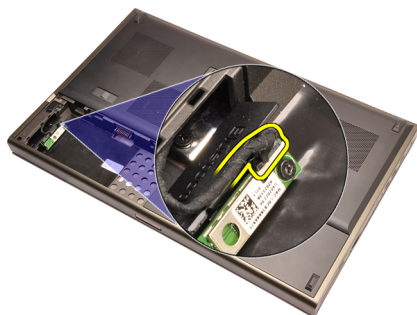
6

Uklanjanje Bluetooth kartice

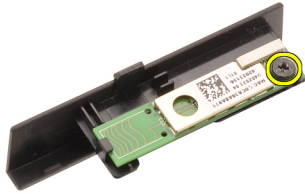
1. Slijedite postupke u odlomku *Before Working on Your Computer* (Prije rada na unutrašnjosti računala).
2. Uklonite *bateriju*.
3. Izvucite Bluetooth vratašca prema gore i oslobodite iz utora.



4. Odspojite Bluetooth kabel iz Bluetooth kartice.



5. Uklonite jedan vijak koji pričvršćuje Bluetooth karticu na mjestu.



6. Uklonite Bluetooth karticu.



Ugradnja Bluetooth kartice

1. Postavite Bluetooth karticu na Bluetooth vrata i poravnajte s otvorom za vijak.
2. Pritegnite jedan vijak koji pričvršćuje Bluetooth karticu na mjestu.
3. Prikjučite Bluetooth kabel na Bluetooth karticu.
4. Pronađite Bluetooth vrata pretinca.
5. Umetnite Bluetooth vrata na pretinac sve dok se jezičci ne pričvrste.
6. Ugradite *bateriju*.
7. Slijedite upute u odlomku *After Working Inside Your Computer* (Nakon rada na unutrašnjosti računala).

Poklopac kućišta

7

Uklanjanje poklopca kućišta

1. Slijedite postupke u odlomku *Before Working on Your Computer* (Prije rada na unutrašnjosti računala).
2. Uklonite *bateriju*.
3. Uklonite vijke koji pričvršćuju poklopac kućišta za računalo.



4. Pritisnite gumene nožice prema stražnjem kraju računala kako biste oslobodili dno vratašca.



5. Uklonite poklopac kućišta iz računala.



Ugradnja poklopca kućišta

1. Pomaknite donja vratašca prema dolje i prema prednjoj strani računala.
2. Pritegnite vijke koji pričvršćuju poklopac kućišta za računalo.
3. Ugradite *bateriju*.
4. Slijedite upute u odlomku *After Working Inside Your Computer* (Nakon rada na unutrašnjosti računala).

Okvir tipkovnice

8

Uklanjanje okvira tipkovnice

1. Slijedite postupke u odlomku *Before Working on Your Computer* (Prije rada na unutrašnjosti računala).
2. Uklonite *bateriju*.
3. Pomoću plastičnog šila izdignite okvir tipkovnice kako biste ga oslobodili od računala.



4. Pomičite se oko strana i dna ruba okvira tipkovnice.



5. Podignite okvir kako biste ga uklonili s jedinice.



Ugradnja okvira tipkovnice

1. Poravnajte okvir tipkovnice s jezičcima na vrhu oslonca za ruku.
2. Pritisnite prema dolje uzduž donjeg ruba sve dok ne čujete klikove kako biste zakačili zasun na jezičke.
3. Pomičite se oko strana i gornjeg ruba okvira tipkovnice.
4. Ugradite *bateriju*.
5. Slijedite upute u odlomku *After Working Inside Your Computer* (Nakon rada na unutrašnjosti računala).

Tipkovnica

9

Uklanjanje tipkovnice

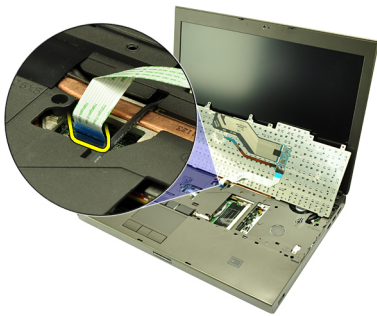
1. Slijedite postupke u odlomku *Before Working on Your Computer* (Prije rada na unutrašnjosti računala).
2. Uklonite *bateriju*.
3. Uklonite *okvir tipkovnice*.
4. Uklonite vijke koji pričvršćuju tipkovnicu na mjestu.



5. Počevši od dna tipkovnice, odvojite tipkovnicu od sustava i okrenite je naopako.



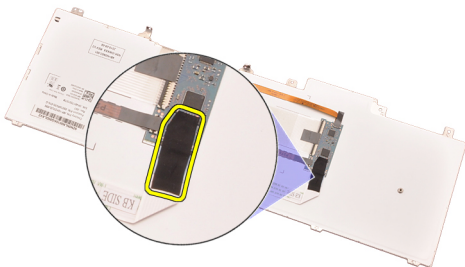
6. Isključite podatkovni kabel tipkovnice iz matične ploče.



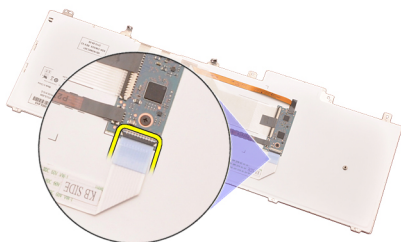
7. Uklonite tipkovnicu.



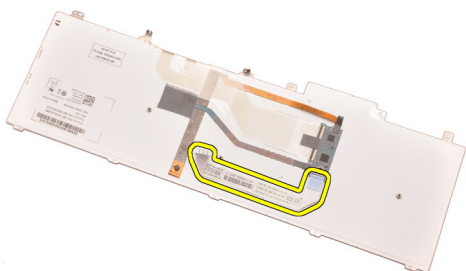
8. Uklonite foliju koja pričvršćuje podatkovni kabel tipkovnice na stražnji dio tipkovnice.



9. Odspojite podatkovni kabel tipkovnice sa stražnjeg dijela tipkovnice.



10. Odmaknite podatkovni kabel tipkovnice dalje od tipkovnice i uklonite.



Ugradnja tipkovnice

1. Priključite podatkovni kabel tipkovnice na stražnji dio tipkovnice.
2. Ponovno postavite ljepljivu traku kako biste pričvrstili podatkovni kabel tipkovnice na stražnji dio tipkovnice.
3. Priključite podatkovni kabel tipkovnice na matičnu ploču.
4. Ponovno postavite tipkovnicu na oslonac za ruku i poravnajte otvore za vijke.
5. Pritegnite vijek tipkovnice.
6. Ugradite *okvir tipkovnice*.
7. Ugradite *bateriju*.
8. Slijedite upute u odlomku *After Working Inside Your Computer* (Nakon rada na unutrašnjosti računala).

Optički pogon

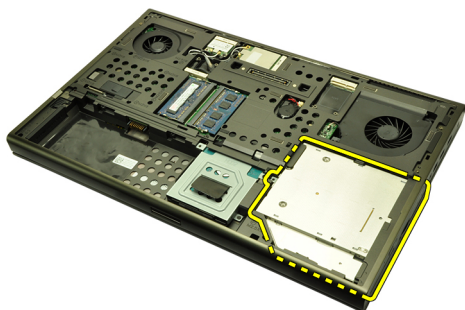
10

Uklanjanje optičkog pogona

1. Slijedite postupke u odlomku *Before Working on Your Computer* (Prije rada na unutrašnjosti računala).
2. Uklonite *bateriju*.
3. Uklonite *poklopac kuć išta*.
4. Uklonite vijak koji pričvršćuje optički pogon na mjesto.



5. Uklonite optički pogon iz računala.



6. Uklonite vijke koji pričvršćuju nosač optičkog pogona.



7. Uklonite nosač optičkog pogona od optičkog pogona.



Ugradnja optičkog pogona

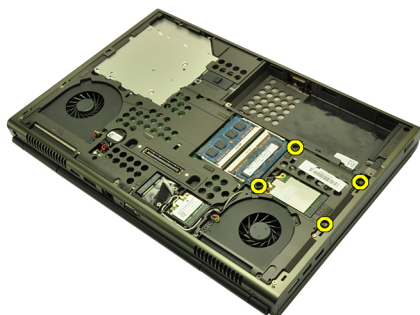
1. Pritegnite vijke kako biste pričvrstili nosač na stražnji dio optičkog pogona.
2. Umetnite optički pogon u pretinac na desnoj strani kućišta.
3. Pritegnite vijak kako biste pričvrstili optički pogon na računalo.
4. Ugradite *poklopac kućišta*.
5. Ugradite *bateriju*.
6. Slijedite upute u odlomku *After working inside your computer* (Nakon rada na unutrašnjosti računala).

Tvrđi pogon

11

Uklanjanje tvrdog pogona

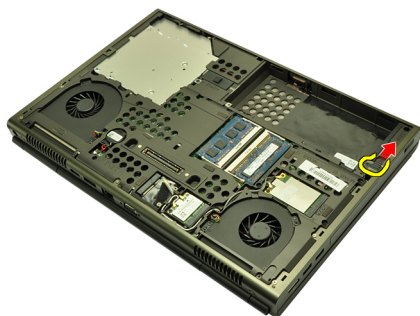
1. Slijedite postupke u odlomku *Before Working on Your Computer* (Prije rada na unutrašnjosti računala).
2. Uklonite *bateriju*.
3. Uklonite *poklopac kuć išta*.
4. Uklonite vijke koji pričvršćuju nosač tvrdog pogona na mjestu.



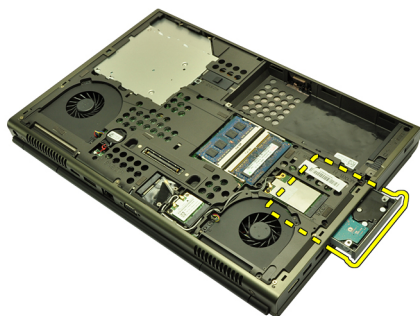
5. Uklonite vijak koji pričvršćuje zasun tvrdog pogona na mjestu.



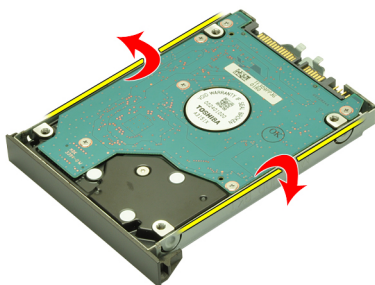
6. Pomaknite jezičak za oslobađanje zasuna tvrdog pogona u otvoreni položaj.



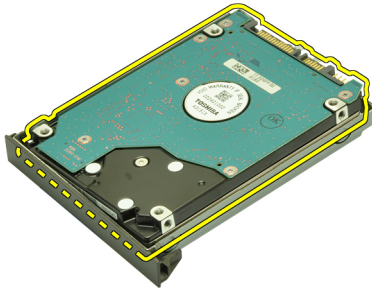
7. Uklonite nosač tvrdog pogona iz sustava.



8. Zakrenite nosač tvrdog pogona prema van i pritisnite na tvrdi pogon prema gore s donje strane.



9. Uklonite tvrdi disk iz nosača tvrdog diska.



Ugradnja tvrdog pogona

1. Poravnajte tvrdi pogon prema nosaču tvrdog pogona.
2. Umetnite tvrdi pogon u nosač tvrdog pogona.
3. Umetnite tvrdi pogon u pretinac priključkom okrenutim prema naprijed na matičnu ploču.
4. Pritegnite vijak koji pričvršćuje zasun tvrdog pogona na mjestu.
5. Pritegnite vijke koji pričvršćuju tvrdi pogon na mjestu.
6. Ugradite *poklopac kućišta*.
7. Ugradite *bateriju*.
8. Slijedite upute u odlomku *After working inside your computer* (Nakon rada na unutrašnjosti računala).

Kartica bežične lokalne veze (WLAN)

12

Uklanjanje kartice za bežičnu lokalnu mrežu (WLAN)

1. Slijedite postupke u odlomku *Before Working on Your Computer* (Prije rada na unutrašnjosti računala).
2. Uklonite *bateriju*.
3. Uklonite *poklopac kućišta*.
4. Odspojite sve antene koje su možda priključene na WLAN karticu.



5. Uklonite vijak kojim je WLAN kartica pričvršćena na računalo.



6. Uklonite WLAN karticu.



Ugradnja kartice za bežičnu lokalnu mrežu (WLAN).

1. Umetnite WLAN karticu u njezin utor.
2. Pritegnite vijak koji pričvršćuje WLAN karticu na mjesto.
3. Priključite antene prema kodovima boja na WLAN kartici.
4. Ugradite *poklopac kućišta*.
5. Ugradite *bateriju*.
6. Slijedite upute u odlomku *After Working Inside Your Computer* (Nakon rada na unutrašnjosti računala).

Kartica bežične mreže širokog područja (eng. Wireless Wide Area Network) (WWAN) 13

Uklanjanje kartice za bežičnu mrežu širokog područja (WWAN)

1. Slijedite postupke u odlomku *Before Working on Your Computer* (Prije rada na unutrašnjosti računala).
2. Uklonite *bateriju*.
3. Uklonite *poklopac kućišta*.
4. Odspojite sve antene koje su možda priključene na karticu za bežičnu mrežu širokog područja (WWAN).



5. Uklonite vijak koji pričvršćuje WWAN karticu na mjesto.



6. Uklonite WWAN karticu.



Ugradnja kartice za bežičnu mrežu širokog područja (WWAN)

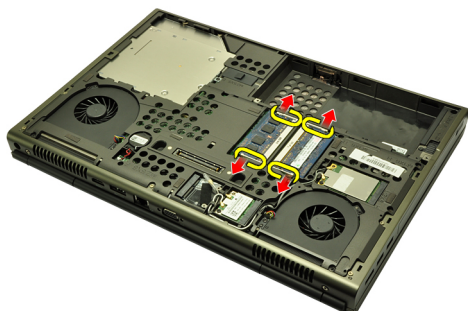
1. Umetnite karticu za bežičnu mrežu širokog područja (eng. Wireless Wide Area Network (WWAN)) u njezin utor.
2. Pritegnite vijke koji pričvršćuju WWAN karticu na njezin položaj.
3. Priključite antene prema kodovima boja na WWAN kartici.
4. Ugradite *poklopac kućišta*.
5. Ugradite *bateriju*.
6. Slijedite upute u odlomku *After Working Inside Your Computer* (Nakon rada na unutrašnjosti računala).

Primarna memorija

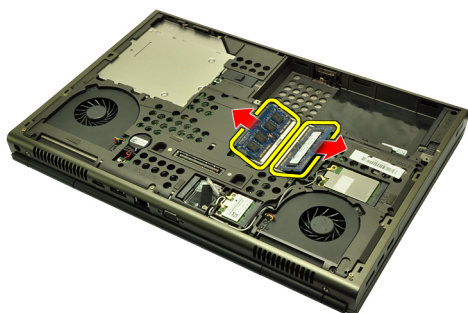
14

Uklanjanje primarne memorije

1. Slijedite postupke u odlomku *Before Working on Your Computer* (Prije rada na unutrašnjosti računala).
2. Uklonite *bateriju*.
3. Uklonite *poklopac kuć išta*.
4. Nježno odvojite kopče od memorijskih modula.



5. Uklonite memorijske module iz računala.



Ugradnja primarne memorije

1. Pronađite memorijski utor u računalu.
2. Umetnite memoriju u memorijski utor.
3. Pritisnite na memorijski modul sve dok sigurnosne spajalice ne pričvrste memorijski modul na mjestu.
4. Ugradite *poklopac kućišta*.
5. Ugradite *bateriju*.
6. Slijedite upute u odlomku *After Working Inside Your Computer* (Nakon rada na unutrašnjosti računala).

Sekundarna memorija

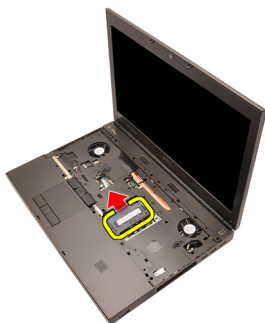
15

Uklanjanje sekundarne memorije

1. Slijedite postupke u odlomku *Before Working on Your Computer* (Prije rada na unutrašnjosti računala)
2. Uklonite *bateriju*.
3. Uklonite *okvir tipkovnice*.
4. Uklonite *tipkovnicu*.
5. Nježno odvojite kopče od memorijskog modula.



6. Uklonite memorijski modul iz računala.



7. Nježno odvojite kopče od memorijskog modula.



8. Uklonite memorijski modul iz računala.



Ugradnja sekundarne memorije

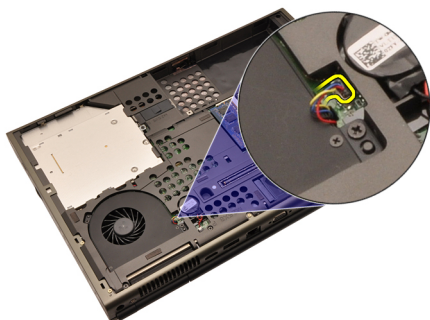
1. Pronađite memorijski utor u računalu.
2. Umetnite memorijski modul u memorijski utor.
3. Pritisnite na memorijski modul sve dok sigurnosne spajalice ne pričvrste memoriju na mjestu.
4. Umetnite memorijski modul u memorijski utor.
5. Pritisnite na memorijski modul sve dok sigurnosne spajalice ne pričvrste memoriju na mjestu.
6. Ugradite *tipkovnicu*.
7. Ugradite *okvir tipkovnice*.
8. Ugradite *bateriju*.
9. Slijedite upute u odlomku *After Working Inside Your Computer* (Nakon rada na unutrašnjosti računala).

CPU ventilator

16

Uklanjanje CPU ventilatora

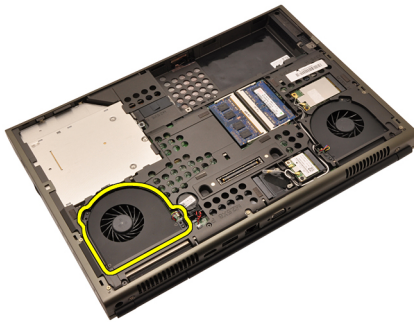
1. Slijedite postupke u odlomku *Before Working on Your Computer* (Prije rada na unutrašnjosti računala).
2. Uklonite *bateriju*.
3. Uklonite *poklopac kućišta*.
4. Odspojite kabel CPU ventilatora.



5. Uklonite vijke koji pričvršćuju CPU ventilator na mjestu.



6. Uklonite CPU ventilator iz računala.



Ugradnja CPU ventilatora

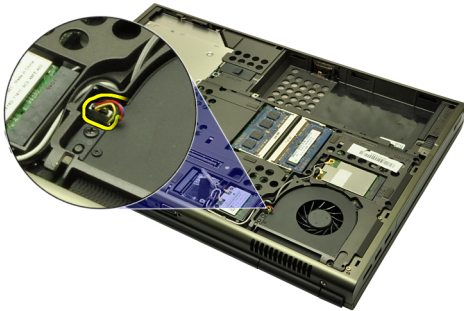
1. Pronađite pretinac CPU ventilatora u računalu.
2. Pritegnite vijke koji pričvršćuju CPU ventilatora na mjestu.
3. Priključite kabel CPU ventilatora.
4. Ugradite *bateriju*.
5. Ugradite *poklopac kućišta*.
6. Slijedite upute u odlomku *After Working Inside Your Computer* (Nakon rada na unutrašnjosti računala).

Ventilator grafičke kartice

17

Uklanjanje ventilatora grafičke kartice

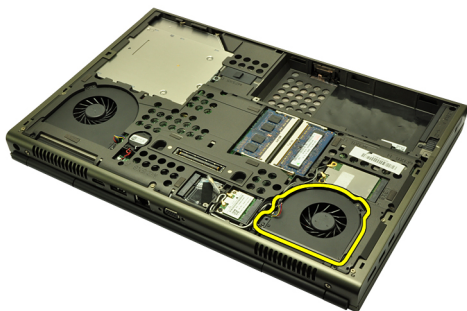
1. Slijedite postupke u odlomku *Before Working on Your Computer* (Prije rada na unutrašnjosti računala).
2. Uklonite *bateriju*.
3. Uklonite *poklopac kućišta*.
4. Odspojite kabel ventilatora grafičke kartice.



5. Uklonite vijke koji pričvršćuju ventilator grafičke kartice na mjestu.



6. Uklonite ventilator grafičke kartice iz računala.



Ugradnja ventilatora grafičke kartice

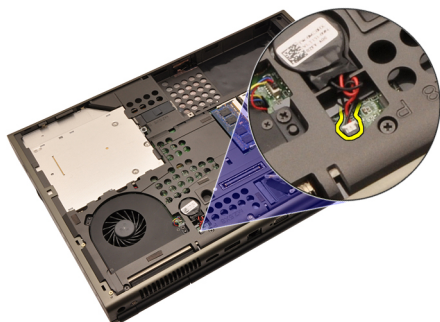
1. Pronađite pretinac ventilatora grafičke kartice u računalu.
2. Pritegnite dva vijka koji pričvršćuju ventilator grafičke kartice na mjestu.
3. Priključite kabel ventilatora grafičke kartice.
4. Ugradite *bateriju*.
5. Ugradite *poklopac kućišta*.
6. Slijedite upute u odlomku *After Working Inside Your Computer* (Nakon rada na unutrašnjosti računala).

Baterija na matičnoj ploči

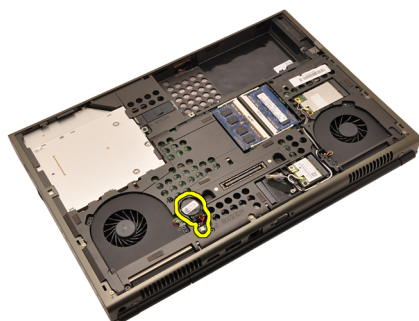
18

Uklanjanje baterije na matičnoj ploči

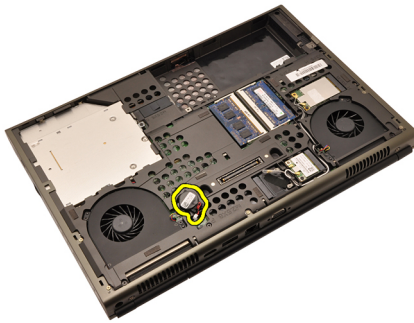
1. Slijedite postupke u odlomku *Before Working on Your Computer* (Prije rada na unutrašnjosti računala)
2. Uklonite *bateriju*.
3. Uklonite *poklopac kuć išta*.
4. Odspojite bateriju na matičnoj ploči.



5. Podignite bateriju na matičnoj ploči iz ljepljive trake.



6. Uklonite bateriju na matičnoj ploči iz računala.

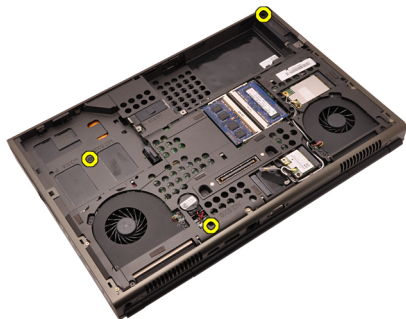


Ugradnja baterije na matičnoj ploči

1. Priključite bateriju na matičnoj ploči na pretinac za bateriju.
2. Priključite bateriju na matičnoj ploči na matičnu ploču.
3. Ugradite *bateriju*.
4. Ugradite *poklopac kućišta*.
5. Slijedite upute u odlomku *After Working Inside Your Computer* (Nakon rada na unutrašnjosti računala).

Uklanjanje oslonca za ruku

1. Slijedite postupke u odlomku *Before Working on Your Computer* (Prije rada na unutrašnjosti računala).
2. Uklonite *bateriju*.
3. Uklonite *poklopac kuć išta*.
4. Uklonite *okvir tipkovnice*.
5. Uklonite *tipkovnicu*.
6. Uklonite *optički pogon*.
7. Uklonite *tvrdi pogon*.
8. Uklonite vijke s donje strane računala.



9. Olabavite pričvrstne vijke na donjem dijelu sustava.



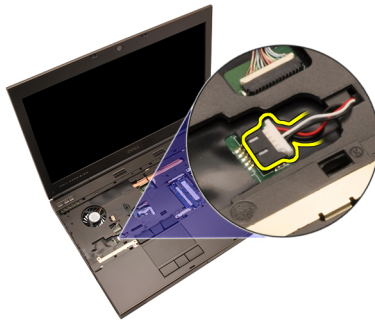
10. Uklonite vijke koji pričvršćuju oslonac za ruku.



11. Olabavite pričvrstne vijke.



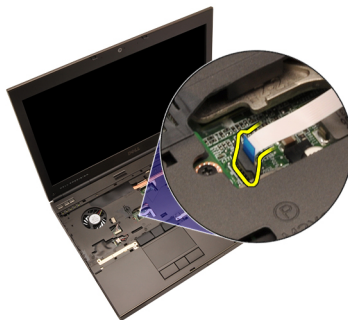
12. Odspojite kabel zvučnika.



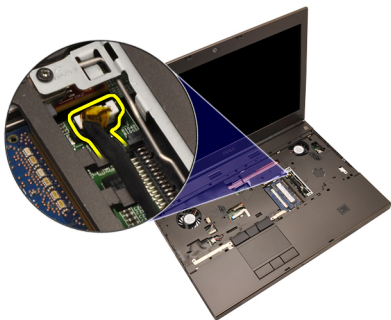
13. Odspojite kabel multimedijske ploče.



14. Odspojite kabel podloge osjetljive na dodir.



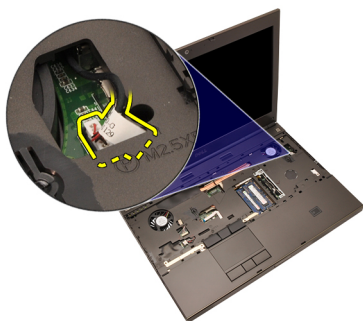
15. Odspojite kabel identifikacije radio frekvencije (eng. - Radio Frequency Identification (RFID)).



16. Odspojite kabel čitača otisaka prstiju.



17. Odspojite kabel gumb za uključivanje/isključivanje.



18. Podignite lijevi rub sklopa oslonca za ruku



19. Oslobodite jezičke uzduž rubova oslonca za ruku.



20. Uklonite oslonac za ruku.



Ugradnja oslonca za ruku

1. Poravnajte dva metalna sidra na dnu ruba oslonca za ruku prema kukicama sidra na sustavu.
2. Počnite pritiskati od desnog ruba oslonca za ruku prema dolje na sustav kako biste zakačili jezičke.
3. Nastavite tako uokolo i osigurajte da su jezički potpuno nasjeli.
4. Priključite sve kabele na oslonac za ruku.
5. Pritisnite na memorijski modul sve dok sigurnosne spajalice ne pričvrste memoriju na mjestu.
6. Pritegnite pričvrzne vijke koji pričvršćuju oslonac za ruku na mjestu.
7. Pritegnite vijke koji pričvršćuju oslonac za ruku na mjestu.
8. Pritegnite vijke na dnu sustava koji pričvršćuju oslonac za ruku na mjestu.
9. Ugradite *tvrdi pogon*.
10. Ugradite *optički pogon*.
11. Ugradite *tipkovnicu*.
12. Ugradite *okvir tipkovnice*.
13. Ugradite *poklopac kućišta*.
14. Ugradite *bateriju*.
15. Slijedite upute u odlomku *After Working Inside Your Computer* (Nakon rada na unutrašnjosti računala).

Uklanjanje CPU hladila

1. Slijedite postupke u odlomku *Before Working on Your Computer* (Prije rada na unutrašnjosti računala).
2. Uklonite *bateriju*.
3. Uklonite *poklopac kuć išta*.
4. Uklonite *okvir tipkovnice*.
5. Uklonite *tipkovnicu*.
6. Uklonite *optički pogon*.
7. Uklonite *tvrdi pogon*.
8. Uklonite *CPU ventilator*.
9. Uklonite *oslonac za ruku*.
10. Olabavite pričvrstne vijke (1 > 2 > 3) na hladilu.



11. Podignite CPU hladilo i uklonite iz sustava.



Ugradnja CPU hladila

1. Pronađite pretinac hladila na sustavu.
2. Pritegnite pričvrstne vijekle (1 > 2 > 3). Osigurajte da je hladilo pravilno poravnato i nasjelo preko procesora.
3. Ugradite *oslonac za ruku*.
4. Ugradite *CPU ventilator*.
5. Ugradite *tvrdi pogon*.
6. Ugradite *optički pogon*.
7. Ugradite *tipkovnicu*.
8. Ugradite *okvir tipkovnice*.
9. Ugradite *poklopac kućišta*.
10. Ugradite *bateriju*.
11. Slijedite upute u odlomku *After Working Inside Your Computer* (Nakon rada na unutrašnjosti računala).

Uklanjanje procesora

1. Slijedite postupke u odlomku *Before Working on Your Computer* (Prije rada na unutrašnjosti računala).
2. Uklonite *bateriju*.
3. Uklonite *poklopac kućišta*.
4. Uklonite *okvir tipkovnice*.
5. Uklonite *tipkovnicu*.
6. Uklonite *optički pogon*.
7. Uklonite *tvrdi pogon*.
8. Uklonite *CPU ventilator*.
9. Uklonite *oslonac za ruku*.
10. Uklonite *CPU hladilo*.
11. Zakrenite blokadu s ekscentrom procesora suprotno do smjera kretanja kazaljki na satu u otključani položaj.



12. Uklonite procesor.



Ugradnja procesora

1. Umetnite procesor u utor procesora. Osigurajte da je procesor pravilno postavljen.
2. Pritegnite blokadu s ekscentrom u smjeru suprotnom od kretanja kazaljki na satu u zaključani položaj.
3. Ugradite *CPU hladilo*.
4. Ugradite *oslonac za ruku*.
5. Ugradite *CPU ventilator*.
6. Ugradite *tvrdi pogon*.
7. Ugradite *optički pogon*.
8. Ugradite *tipkovnicu*.
9. Ugradite *okvir tipkovnice*.
10. Ugradite *poklopac kućišta*.
11. Ugradite *bateriju*.
12. Slijedite upute u odlomku *After Working Inside Your Computer* (Nakon rada na unutrašnjosti računala).

Hladilo grafičke kartice

22

Uklanjanje hladila grafičke kartice

1. Slijedite postupke u odlomku *Before Working on Your Computer* (Prije rada na unutrašnjosti računala).
2. Uklonite *bateriju*.
3. Uklonite *poklopac kućišta*.
4. Uklonite *okvir tipkovnice*.
5. Uklonite *tipkovnicu*.
6. Uklonite *optički pogon*.
7. Uklonite *tvrdi pogon*.
8. Uklonite *CPU ventilator*.
9. Uklonite *oslonac za ruku*.
10. Uklonite *CPU hladilo*.
11. Odspojite sve antenske kabele priključene na ugrađena bežična rješenja.



12. Uklonite antenske kabele iz njihovih kanala za provođenje.



13. Olabavite četiri pričvrtna vijka (1 > 2 > 3 > 4) na hladilu.



14. Podignite hladilo grafičke kartice i uklonite iz sustava.



Ugradnja hladila grafičke kartice

1. Pronađite pretinac hladila na računalu.
2. Pritegnite pričvrzne vijke (1 > 2 > 3). Osigurajte da je hladilo pravilno poravnato i nasjelo preko grafičkog procesora.
3. Pritegnite vijke koji pričvršćuju hladilo grafičke kartice na mjesto.
4. Priključite kabel ventilatora grafičke kartice.
5. Gurnite antenske kabele kroz otvore na dnu računala.
6. Pričvrstite antenske kabele u kanale za provođenje.
7. Priključite antenske kabele u ugrađene bežične utore.
8. Ugradite *CPU hladilo*.
9. Ugradite *oslonac za ruku*.
10. Ugradite *CPU ventilator*.
11. Ugradite *sekundarni tvrdi pogon*.
12. Ugradite *primarni tvrdi pogon*.
13. Ugradite *optički pogon*.
14. Ugradite *tipkovnicu*.
15. Ugradite *okvir tipkovnice*.
16. Ugradite *poklopac kućišta*.
17. Ugradite *bateriju*.
18. Slijedite upute u odlomku *After Working Inside Your Computer* (Nakon rada na unutrašnjosti računala).

Uklanjanje grafičke kartice

1. Slijedite postupke u odlomku *Before Working on Your Computer* (Prije rada na unutrašnjosti računala).
2. Uklonite *bateriju*.
3. Uklonite *poklopac kućišta*.
4. Uklonite *okvir tipkovnice*.
5. Uklonite *tipkovnicu*.
6. Uklonite *optički pogon*.
7. Uklonite *tvrdi pogon*.
8. Uklonite *CPU ventilator*.
9. Uklonite *oslonac za ruku*.
10. Uklonite *CPU hladilo*.
11. Uklonite *hladilo grafičke kartice*.
12. Uklonite dva vijka koji pričvršćuju grafičku karticu na mjestu.



13. Uklonite grafičku karticu.



Ugradnja grafičke kartice

1. Pronađite utor grafičke kartice na sustavu.
2. Pritegnite vijke koji pričvršćuju grafičku karticu na mjestu.
3. Ugradite *hladilo grafičke kartice*.
4. Ugradite *CPU hladilo*.
5. Ugradite *oslonac za ruku*.
6. Ugradite *CPU ventilator*.
7. Ugradite *tvrdi pogon*.
8. Ugradite *optički pogon*.
9. Ugradite *tipkovnicu*.
10. Ugradite *okvir tipkovnice*.
11. Ugradite *poklopac kućišta*.
12. Ugradite *bateriju*.
13. Slijedite upute u odlomku *After Working Inside Your Computer* (Nakon rada na unutrašnjosti računala).

Uklanjanje modula ExpressCard

1. Slijedite postupke u odlomku *Before Working on Your Computer* (Prije rada na unutrašnjosti računala).
2. Uklonite *bateriju*.
3. Uklonite *poklopac kućišta*.
4. Uklonite *okvir tipkovnice*.
5. Uklonite *tipkovnicu*.
6. Uklonite *optički pogon*.
7. Uklonite *tvrdi pogon*.
8. Uklonite *oslonac za ruku*.
9. Odsvojite kabel ExpressCard.



10. Uklonite vijke koji pričvršćuju modul ExpressCard na mjestu.



11. Uklonite modul ExpressCard.



Ugradnja modula ExpressCard

1. Postavite modul ExpressCard u sustav i pritegnite tri vijka koji pričvršćuju modul ExpressCard na mjestu.
2. Priključite ExpressCard kabel.
3. Ugradite *oslonac za ruku*.
4. Ugradite *tvrdi pogon*.
5. Ugradite *optički pogon*.
6. Ugradite *tipkovnicu*.
7. Ugradite *okvir tipkovnice*.
8. Ugradite *poklopac kućišta*.
9. Ugradite *bateriju*.
10. Slijedite upute u odlomku *After Working Inside Your Computer* (Nakon rada na unutrašnjosti računala).

Input/Output (Ulaz/izlaz) ploča

25

Uklanjanje Input/Output (Ulaz/izlaz) ploče

1. Slijedite postupke u odlomku *Before Working on Your Computer* (Prije rada na unutrašnjosti računala).
2. Uklonite *bateriju*.
3. Uklonite *poklopac kućišta*.
4. Uklonite *okvir tipkovnice*.
5. Uklonite *tipkovnicu*.
6. Uklonite *optički pogon*.
7. Uklonite *tvrdi pogon*.
8. Uklonite *oslonac za ruku*.
9. Odsvojite kabel ExpressCard.



10. Uklonite vijke koji pričvršćuju Input/Output ploču na mjestu.



11. Podignite desni rub I/O ploče prema gore kako biste odspojili priključke i uklonili ploču iz sustava.

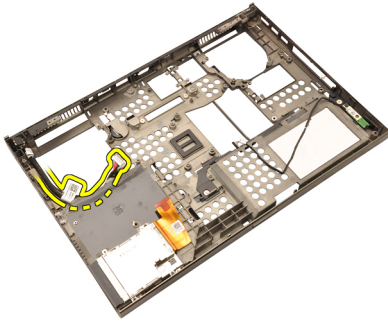


Ugradnja Input/Output (Ulaz/izlaz) ploče

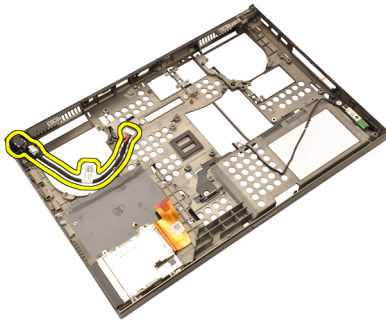
1. Postavite Input/Output (Ulaz/izlaz) (I/O) ploču na sustav i osigurajte da je priključak pravilno priključen na odgovarajući priključak na matičnoj ploči.
2. Pritegnite vijak koji pričvršćuje I/O ploču na mjesto.
3. Priključite ExpressCard kabel.
4. Ugradite *oslonac za ruku*.
5. Ugradite *tvrdi pogon*.
6. Ugradite *optički pogon*.
7. Ugradite *tipkovnicu*.
8. Ugradite *okvir tipkovnice*.
9. Ugradite *poklopac kućišta*.
10. Ugradite *bateriju*.
11. Slijedite upute u odlomku *After Working Inside Your Computer* (Nakon rada na unutrašnjosti računala).

Uklanjanje utičnice napajanja

1. Slijedite postupke u odlomku *Before Working on Your Computer* (Prije rada na unutrašnjosti računala).
2. Uklonite *bateriju*.
3. Uklonite *poklopac kućišta*.
4. Uklonite *okvir tipkovnice*.
5. Uklonite *tipkovnicu*.
6. Uklonite *optički pogon*.
7. Uklonite *tvrdi pogon*.
8. Uklonite *WLAN karticu*.
9. Uklonite *WWAN karticu*.
10. Uklonite *CPU ventilator*.
11. Uklonite *grafičku karticu*.
12. Uklonite *oslonac za ruku*.
13. Uklonite *CPU hladilo*.
14. Uklonite *hladilo grafičke kartice*.
15. Uklonite *grafičku karticu*.
16. Uklonite *Input/Output (Ulaz/izlaz) ploču*.
17. Uklonite *sklop zaslona*.
18. Uklonite *matičnu ploču*.
19. Uklonite kabel napajanja iz usmjernog kanala.



20. Uklonite utičnicu napajanja.



Ugradnja utičnice napajanja

1. Postavite utičnicu napajanja u sustav.
2. Postavite nosač napajanja u sustav i pritegnite vijak koji ga osigurava na mjestu.
3. Priključite kabel napajanja na matičnu ploču.
4. Ugradite *Input/Output (Ulaz/izlaz) ploču*.
5. Ugradite *CPU hladilo*.
6. Ugradite *oslonac za ruku*.
7. Ugradite *CPU ventilator*.
8. Ugradite *tvrdi pogon*.
9. Ugradite *optički pogon*.
10. Ugradite *tipkovnicu*.
11. Ugradite *okvir tipkovnice*.
12. Ugradite *poklopac kućišta*.
13. Ugradite *bateriju*.
14. Slijedite upute u odlomku *After Working Inside Your Computer* (Nakon rada na unutrašnjosti računala).

Uklanjanje sklopa zaslona

1. Slijedite postupke u odlomku *Before Working on Your Computer* (Prije rada na unutrašnjosti računala).
2. Uklonite *bateriju*.
3. Uklonite *poklopac kuć išta*.
4. Uklonite *okvir tipkovnice*.
5. Uklonite *tipkovnicu*.
6. Uklonite *optički pogon*.
7. Uklonite *tvrdi pogon*.
8. Uklonite *oslonac za ruku*.
9. Odspojite sve antenske kabele priključene na ugrađena bežična rješenja.



10. Uklonite antenske kabele iz njihovih kanala za provođenje.



11. Uklonite vijke s donje strane računala.



12. Uklonite dva vijka sa stražnje strane računala.



13. Gurnite antenske kabele kroz otvore na vrhu računala.



- 14.** Olabavite pričvrstne vijke koji pričvršćuju kabel niskonaponskog diferencijalnog signaliziranja (LVDS) na mjestu.



- 15.** Odspojite kabel LVDS.



- 16.** Odspojite kabel kamere.



17. Uklonite vijke koji pričvršćuju sklop zaslona na mjestu.



18. Uklonite sklop zaslona.

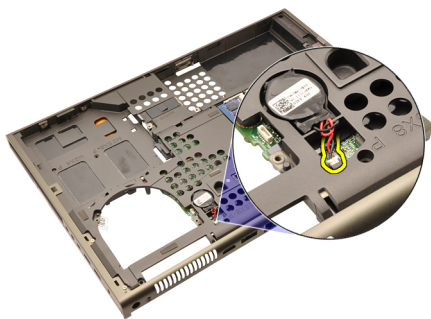


Ugradnja sklopa zaslona

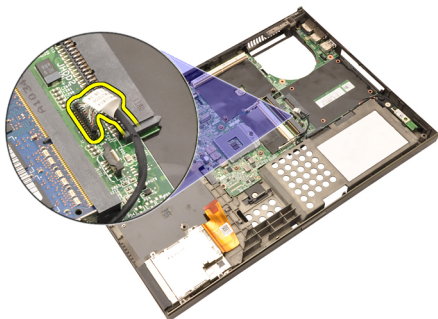
1. Priključite sklop zaslona na kućište računala.
2. Pritegnite vijke na sklopu zaslona pričvršćujući ga na mjestu.
3. Pritegnite vijke na stražnjem dijelu sustava koji pričvršćuju sklop zaslona na mjestu.
4. Pritegnite vijke na donjem dijelu sustava koji pričvršćuju sklop zaslona na mjestu.
5. Priključite kabel kamere na matičnu ploču.
6. Priključite kabel LVDS na matičnu ploču i pritegnite dva pričvrtna vijka koji pričvršćuju kabel LVDS na mjesto.
7. Gurnite antenske kabele kroz otvore na dnu računala.
8. Pričvrstite antenske kabele u kanale za provođenje.
9. Priključite antenske kabele za rješenja bežične ugradnje.
10. Ugradite *oslonac za ruku*.
11. Ugradite *tvrdi pogon*.
12. Ugradite *optički pogon*.
13. Ugradite *tipkovnicu*.
14. Ugradite *okvir tipkovnice*.
15. Ugradite *poklopac kućišta*.
16. Ugradite *bateriju*.
17. Slijedite upute u odlomku *After Working Inside Your Computer* (Nakon rada na unutrašnjosti računala).

Uklanjanje matične ploče

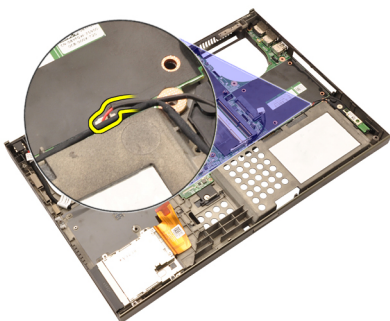
1. Slijedite postupke u odlomku *Before Working on Your Computer* (Prije rada na unutrašnjosti računala).
2. Uklonite *SD karticu*.
3. Uklonite *bateriju*.
4. Uklonite *poklopac kućišta*.
5. Uklonite *okvir tipkovnice*.
6. Uklonite *tipkovnicu*.
7. Uklonite *optički pogon*.
8. Uklonite *tvrdi pogon*.
9. Uklonite *WLAN karticu*.
10. Uklonite *WWAN karticu*.
11. Uklonite *primarnu memoriju*.
12. Uklonite *sekundarnu memoriju*.
13. Uklonite *CPU ventilator*.
14. Uklonite *grafičku karticu*.
15. Uklonite *oslonac za ruku*.
16. Uklonite *CPU hladilo*.
17. Uklonite *procesor*.
18. Uklonite *hladilo grafičke kartice*.
19. Uklonite *grafičku karticu*.
20. Uklonite *Input/Output (Ulaz/izlaz) ploču*.
21. Uklonite *sklop zaslona*.
22. Odspojite kabel baterije na matičnoj ploči.



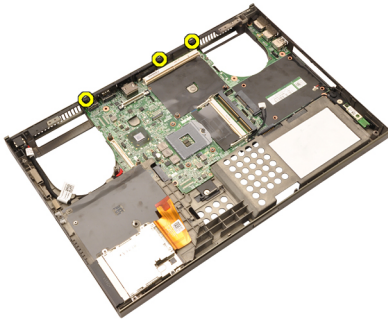
23. Odspojite Bluetooth kabel na gornjoj strani matične ploče.



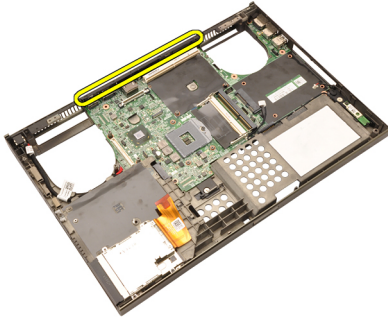
24. Odspojite kabel prekidača za bežičnu vezu.



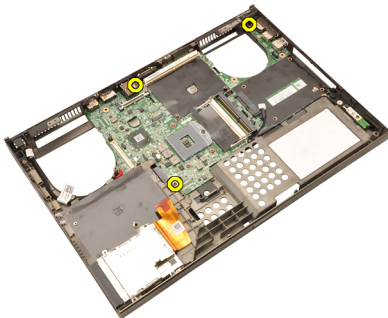
25. Uklonite vijke koji pričvršćuju poklopac šarke na mjestu.



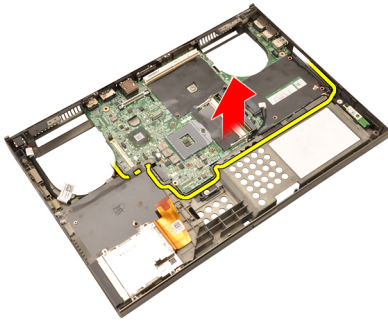
26. Uklonite poklopac šarke.



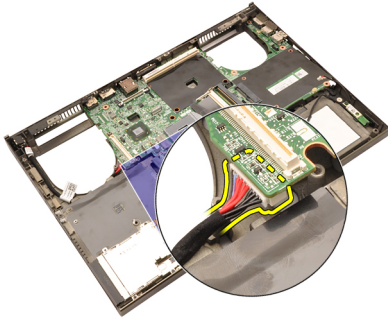
27. Uklonite vijke koji pričvršćuju matičnu ploču na mjestu.



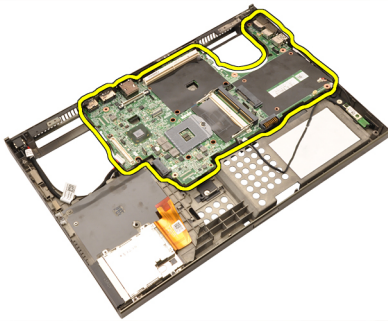
28. Lagano podignite donji rub sklopa matične ploče i podignite je pod kutom od 20 stupnjeva.



29. Odspojite kabel napajanja.



30. Uklonite matičnu ploču.



Ugradnja matične ploče

1. Poravnajte matičnu ploču prema priključcima ulaza na stražnjoj strani kućišta i postavite matičnu ploču u računalo.
2. Pritegnite vijke koji pričvršćuju matičnu ploču na mjestu.
3. Priključite kabel napajanja.
4. Priključite Bluetooth kabel.
5. Priključite prekidač bežične veze.
6. Priključite bateriju na matičnoj ploči na donju stranu računala.
7. Ugradite *sklop zaslona*.
8. Ugradite *Input/Output (Ulaz/izlaz) ploču*.
9. Ugradite *grafičku karticu*.
10. Ugradite *hladilo grafičke kartice*.
11. Ugradite *procesor*.
12. Ugradite *CPU hladilo*.
13. Ugradite *oslonac za ruku*.
14. Ugradite *ventilator grafičke kartice*.
15. Ugradite *CPU ventilator*.
16. Ugradite *sekundarnu memoriju*.
17. Ugradite *primarnu memoriju*.
18. Ugradite *WWAN karticu*.
19. Ugradite *WLAN karticu*.
20. Ugradite *tvrdi pogon*.
21. Ugradite *optički pogon*.
22. Ugradite *tipkovnicu*.
23. Ugradite *okvir tipkovnice*.
24. Ugradite *poklopac kućišta*.
25. Ugradite *bateriju*.
26. Slijedite upute u odlomku *After Working Inside Your Computer* (Nakon rada

na unutrašnjosti računala).

Okvir dodirnog zaslona

29

Uklanjanje okvira dodirnog zaslona

1. Slijedite postupke u odlomku *Before Working on Your Computer* (Prije rada na unutrašnjosti računala).
2. Uklonite *bateriju*.
3. Uklonite poklopce vijaka.



4. Uklonite vijke koji pričvršćuju okvir zaslona na mjestu.



5. Lagano podignite gornji rub okvira zaslona.



6. Podignite lijevi rub okvira zaslona.



7. Podignite dno ruba okvira zaslona.



8. Na taj način radite oko desne strane okvira zaslona.



9. Uklonite okvir zaslona.



Ugradnja okvira dodirnog zaslona

1. Postavite okvir zaslona na računalo.
2. Od dna ruba, pritisćite prema dolje na okvir zaslona kako biste zakvačili jezičke.
3. Nastavite tako uokolo i prema gornjem rubu.
4. Pritegnite vijke koji pričvršćuju okvir zaslona na mjestu.
5. Ponovno postavite poklopce vijaka.
6. Ugradite *bateriju*.
7. Slijedite upute u odlomku *After Working Inside Your Computer* (Nakon rada na unutrašnjosti računala).

Ploča dodirnog zaslona

30

Uklanjanje ploče zaslona RGB

1. Slijedite postupke u odlomku *Before Working on Your Computer* (Prije rada na unutrašnjosti računala).
2. Uklonite *bateriju*.
3. Uklonite *okvir dodirnog zaslona*.
4. Uklonite vijke na lijevoj strani ploče zaslona koji pričvršćuju ploču zaslona na mjestu. Vijci u djelomično skriveni od kabela. Podignite kabele prije uklanjanja vijaka.



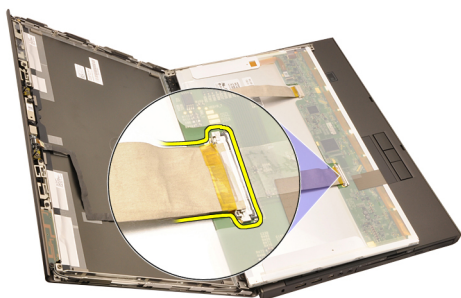
5. Uklonite vijke na desnoj strani koji pričvršćuju ploču zaslona na mjestu.



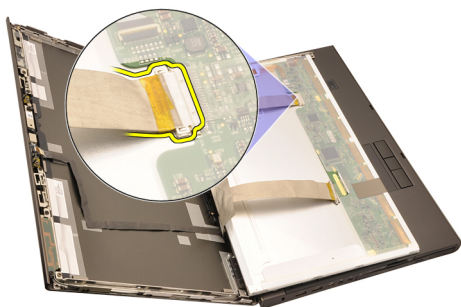
6. Preokrenite ploču zaslona.



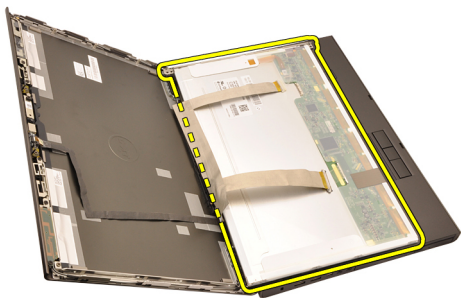
7. Odvojite ljepljive trake i odspojite kabel niskonaponskog diferencijalnog signaliziranja (LVDS) sa stražnjeg dijela ploče zaslona.



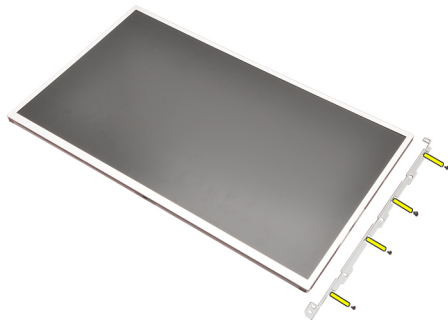
8. Odvojite ljepljive trake i odspojite RGB kabel sa stražnjeg dijela ploče zaslona.



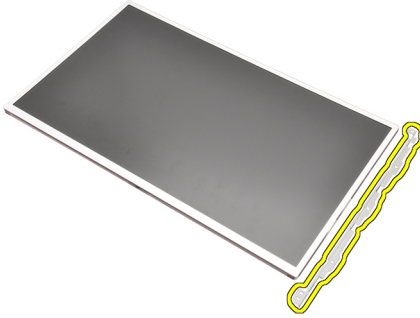
9. Uklonite ploču zaslona iz sklopa zaslona.



10. Uklonite vijke koji pričvršćuju nosač zaslona na ploču zaslona.



11. Uklonite nosač zaslona.



Ugradnja ploče zaslona RGB

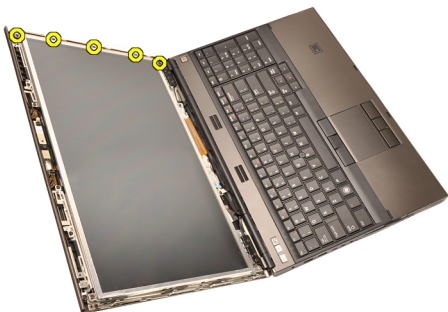
1. Poravnajte nosač zaslona s pločom zaslona i pritegnite vijke koji pričvršćuju nosač zaslona na mjestu.
2. Priključite kabel niskonaponskog diferencijalnog signaliziranja (LVDS) na stražnji dio ploče zaslona i ponovno postavite ljepljive trake koje pričvršćuju kabel LVDS na mjestu.
3. Priključite kabel RGB-a na stražnji dio ploče zaslona i ponovno postavite ljepljive trake koje pričvršćuju kabel RGB-a na mjestu.
4. Pritegnite vijke koji pričvršćuju ploču zaslona na mjestu.
5. Pritegnite vijke na lijevoj strani ploče zaslona koji pričvršćuju ploču zaslona na mjestu.
6. Ugradite *okvir dodirnog zaslona*.
7. Ugradite *bateriju*.
8. Slijedite upute u odlomku *After Working Inside Your Computer* (Nakon rada na unutrašnjosti računala).

Uklanjanje ploče dodirnog zaslona

1. Slijedite postupke u odlomku *Before Working on Your Computer* (Prije rada na unutrašnjosti računala).
2. Uklonite *bateriju*.
3. Uklonite *okvir dodirnog zaslona*.
4. Uklonite vijke na lijevoj strani ploče zaslona koji pričvršćuju ploču zaslona na mjestu. Vijci u djelomično skriveni od kabela. Podignite kabele prije uklanjanja vijaka.



5. Uklonite vijke na desnoj strani koji pričvršćuju ploču zaslona na mjestu.



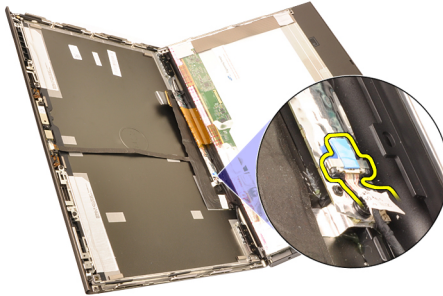
6. Preokrenite ploču zaslona.



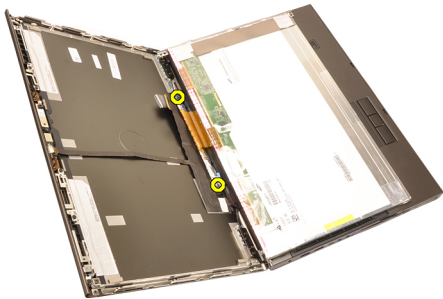
7. Odvojite ljepljive trake i odspojite kabel niskonaponskog diferencijalnog signaliziranja (LVDS) sa stražnjeg dijela ploče zaslona.



8. Odspojite digitalizirani kabel.



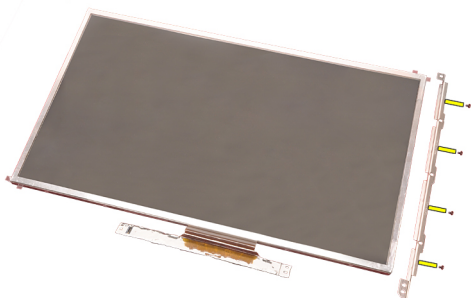
9. Uklonite vijke koji pričvršćuju digitalizator na mjestu.



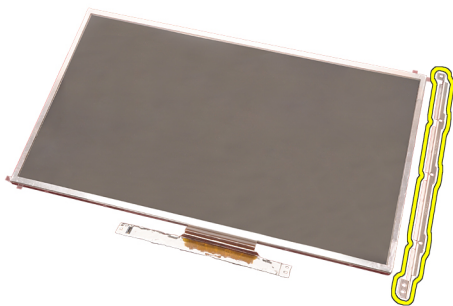
10. Uklonite ploču dodirnog zaslona.



11. Uklonite vijke koji pričvršćuju nosač zaslona na ploču zaslona.



12. Uklonite nosač zaslona.



Ugradnja ploče dodirnog zaslona

1. Poravnajte nosač zaslona s pločom zaslona i pritegnite četiri vijka koji pričvršćuju nosač zaslona na mjestu.
2. Postavite digitaliziranu ploču u računalo.
3. Pritegnite vijke koji digitaliziranu ploču pričvršćuju na mjestu.
4. Priključite digitalizirani kabel.
5. Priključite kabel niskonaponskog diferencijalnog signaliziranja (LVDS) na stražnji dio ploče zaslona i ponovno postavite ljepljive trake koje pričvršćuju kabel LVDS na mjestu.
6. Pritegnite vijke koji pričvršćuju ploču zaslona na mjestu.
7. Pritegnite vijke na lijevoj strani ploče zaslona koji pričvršćuju ploču zaslona na mjestu.
8. Ugradite *okvir dodirnog zaslona*.
9. Ugradite *bateriju*.
10. Slijedite upute u odlomku *After Working Inside Your Computer* (Nakon rada na unutrašnjosti računala).

Uklanjanje okvira ne-dodirnog zaslona

1. Slijedite postupke u odlomku *Before Working on Your Computer* (Prije rada na unutrašnjosti računala).
2. Uklonite *bateriju*.
3. Lagano podignite gornji rub okvira zaslona.



4. Idite oko donjeg ruba i bočnih stranica okvira zaslona i uklonite okvir zaslona.



Ugradnja okvira ne-dodirnog zaslona

1. Postavite okvir zaslona na računalo.
2. Od dna ruba, pritišćite prema dolje na okvir zaslona kako biste zakvačili jezičke.
3. Nastavite tako uokolo i prema gornjem rubu.
4. Pritegnite vijke koji pričvršćuju okvir zaslona na mjestu.
5. Ponovno postavite poklopce vijaka.
6. Ugradite *bateriju*.
7. Slijedite upute u odlomku *After Working Inside Your Computer* (Nakon rada na unutrašnjosti računala).

Uklanjanje ploče ne-dodirnog zaslona

1. Slijedite postupke u odlomku *Before Working on Your Computer* (Prije rada na unutrašnjosti računala).
2. Uklonite *bateriju*.
3. Uklonite *okvir zaslona*.
4. Uklonite vijke na desnoj strani ploče zaslona koji pričvršćuju ploču zaslona na mjestu. Vijci u djelomično skriveni od kabela. Podignite kabele prije uklanjanja vijaka.



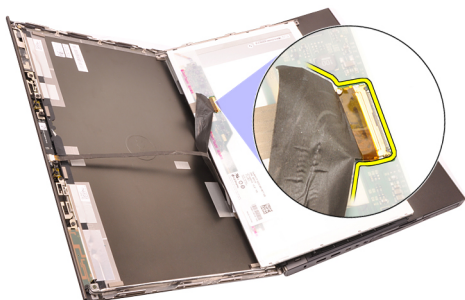
5. Uklonite vijke koji pričvršćuju okvir zaslona na mjestu.



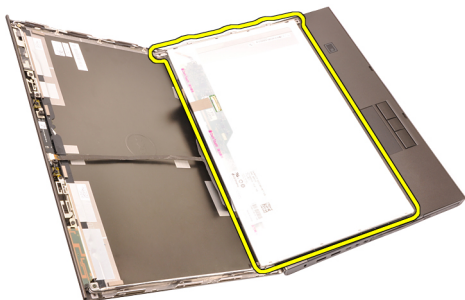
6. Preokrenite ploču zaslona.



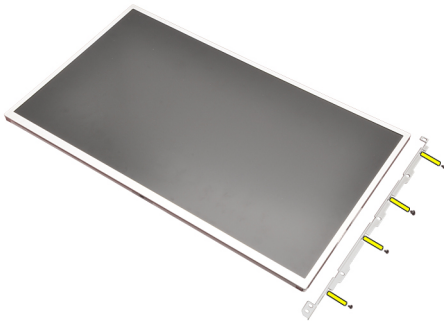
7. Odvojite ljepljive trake i odspojite kabel niskonaponskog diferencijalnog signaliziranja (LVDS) sa stražnjeg dijela ploče zaslona.



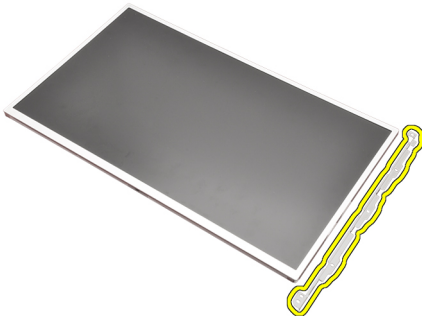
8. Uklonite ploču zaslona iz sklopa zaslona.



9. Uklonite vijke koji pričvršćuju nosač zaslona na ploču zaslona.



10. Uklonite nosač zaslona.

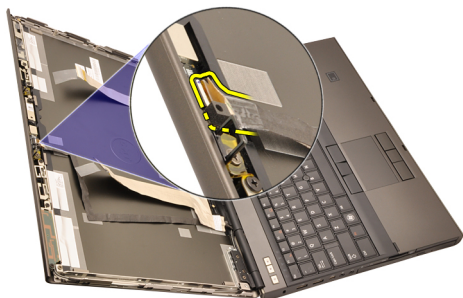


Ugradnja ploče ne-dodirnog zaslona

1. Poravnajte nosač zaslona s pločom zaslona i pritegnite vijke koji pričvršćuju nosač zaslona na mjestu.
2. Priključite digitalizirani kabel.
3. Priključite kabel niskonaponskog diferencijalnog signaliziranja (LVDS) na stražnji dio ploče zaslona i ponovno postavite ljepljive trake koje pričvršćuju kabel LVDS na mjestu.
4. Pritegnite vijke koji pričvršćuju ploču zaslona na mjestu.
5. Pritegnite vijke na lijevoj strani ploče zaslona koji pričvršćuju ploču zaslona na mjestu.
6. Ugradite *okvir zaslona*.
7. Ugradite *bateriju*.
8. Slijedite upute u odlomku *After Working Inside Your Computer* (Nakon rada na unutrašnjosti računala).

Uklanjanje kamere

1. Slijedite postupke u odlomku *Before Working on Your Computer* (Prije rada na unutrašnjosti računala).
2. Uklonite *bateriju*.
3. Uklonite *standardni okvir zaslona* ili *okvir dodirnog zaslona*.
4. Uklonite *standardnu ploču zaslona* ili *ploču dodirnog zaslona*.
5. Odspojite kabel kamere.



6. Olabavite vijak koji pričvršćuje modul kamere i mikrofona.



7. Podignite i uklonite modul kamere i mikrofona.



Ugradnja kamere

1. Postavite modul kamere i mikrofona na poklopac zaslona i pritegnite vijak koji pričvršćuje modul kamere i mikrofona na mjesto.
2. Priključite kabel kamere na modul kamere i mikrofona.
3. Ugradite *bateriju*.
4. Ugradite *standardnu ploču zaslona* ili *ploču dodirnog zaslona*.
5. Ugradite *standardni okvir zaslona* ili *okvir dodirnog zaslona*.
6. Slijedite upute u odlomku *After Working Inside Your Computer* (Nakon rada na unutrašnjosti računala).

Uklanjanje poklopca stupa šarki zaslona

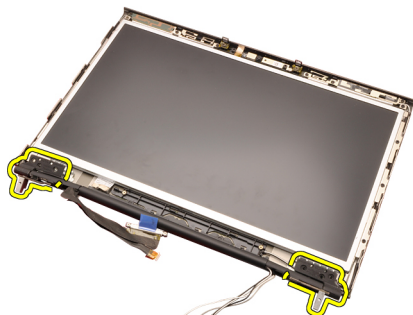
1. Slijedite postupke u odlomku *Before Working on Your Computer* (Prije rada na unutrašnjosti računala).
2. Uklonite *bateriju*.
3. Uklonite *poklopac kućišta*.
4. Uklonite *okvir tipkovnice*.
5. Uklonite *tipkovnicu*.
6. Uklonite *optički pogon*.
7. Uklonite *tvrdi pogon*.
8. Uklonite *oslonac za ruku*.
9. Uklonite *sklop zaslona*.
10. Uklonite *standardni okvir zaslona* ili *okvir dodirnog zaslona*.
11. Uklonite *standardnu ploču zaslona* ili *ploču dodirnog zaslona*.
12. Uklonite vijke koji pričvršćuju šarke zaslona na mjestu.



13. Uklonite poklopce šarki zaslona.



14. Uklonite šarke zaslona.



15. Oslobodite stupove šarki zaslona od kabela i uklonite stupove šarki.



Ugradnja poklopca stupa šarki zaslona

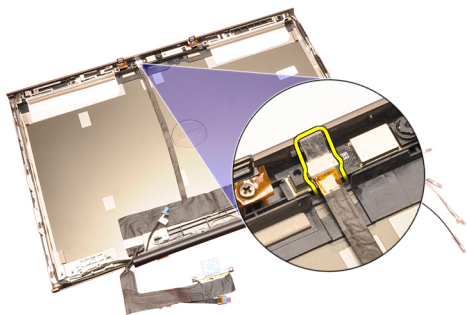
1. Umetnite poklopce stupova šarki zaslona s otvorenim krajem okrenutim unutra i provjerite da kabeli i antenski kabeli nisu prignječeni.
2. Umetnite šarke zaslona u stupove šarki zaslona.
3. Umetnite poklopce šarke zaslona na krajevima stupova šarki.
4. Pritegnite vijke koji pričvršćuju šarke zaslona na mjestu.
5. Ugradite *standardnu ploču zaslona* ili *ploču dodirnog zaslona*.
6. Ugradite *standardni okvir zaslona* ili *okvir dodirnog zaslona*.
7. Ugradite *sklop zaslona*.
8. Ugradite *oslonac za ruku*.
9. Ugradite *tvrdi pogon*.
10. Ugradite *optički pogon*.
11. Ugradite *tipkovnicu*.
12. Ugradite *okvir tipkovnice*.
13. Ugradite *poklopac kućišta*.
14. Ugradite *bateriju*.
15. Slijedite upute u odlomku *After Working Inside Your Computer* (Nakon rada na unutrašnjosti računala).

Kabel kamere niskonaponskog diferencijalnog signaliziranja (LVDS)

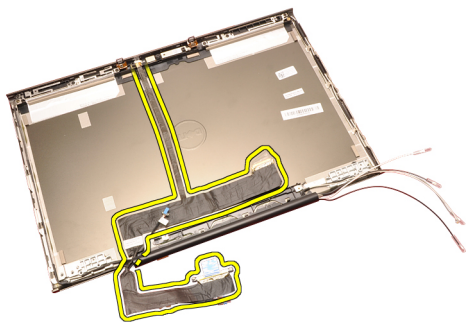
35

Uklanjanje kabela kamere niskonaponskog diferencijalnog signaliziranja (LVDS)

1. Slijedite postupke u odlomku *Before Working on Your Computer* (Prije rada na unutrašnjosti računala).
2. Uklonite *bateriju*.
3. Uklonite *poklopac kućišta*.
4. Uklonite *okvir tipkovnice*.
5. Uklonite *tipkovnicu*.
6. Uklonite *optički pogon*.
7. Uklonite *tvrdi pogon*.
8. Uklonite *oslonac za ruku*.
9. Uklonite *sklop zaslona*.
10. Uklonite *standardni okvir zaslona* ili *okvir dodirnog zaslona*.
11. Uklonite *standardnu ploču zaslona* ili *ploču dodirnog zaslona*.
12. Uklonite *šarku zaslona, poklopac šarke, stup šarke*
13. Odspojite kabel niskonaponskog diferencijalnog signaliziranja (LVDS) i kamere iz kamere.



14. Podignite kabel LVDS i kamere iz poklopca zaslona.



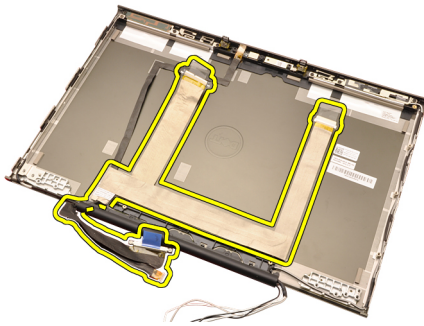
Ugradnja kabela kamere niskonaponskog diferencijalnog signaliziranja (LVDS)

1. Osigurajte kabel niskonaponske diferencijalne signalizacije (LVDS) u njihove usmjerne kanale.
2. Ponovno postavite ljepljive trake kako biste pričvrstili kabel LVDS i kamere na mjestu.
3. Priključite kabel LVDS i kamere na kameru.
4. Ugradite *šarku zaslona, poklopac šarke, stup šarke*.
5. Ugradite *standardnu ploču zaslona* ili *ploču dodirnog zaslona*.
6. Ugradite *standardni okvir zaslona* ili *okvir dodirnog zaslona*.
7. Ugradite *sklop zaslona*.
8. Ugradite *oslonac za ruku*.
9. Ugradite *tvrdi pogon*.
10. Ugradite *optički pogon*.
11. Ugradite *tipkovnicu*.
12. Ugradite *okvir tipkovnice*.
13. Ugradite *poklopac kućišta*.
14. Ugradite *bateriju*.
15. Slijedite upute u odlomku *After Working Inside Your Computer* (Nakon rada na unutrašnjosti računala).

Uklanjanje kabela RGB-a niskonaponskog diferencijalnog signaliziranja (LVDS)

1. Slijedite postupke u odlomku *Before Working on Your Computer* (Prije rada na unutrašnjosti računala).
2. Uklonite *bateriju*.
3. Uklonite *poklopac kućišta*.
4. Uklonite *okvir tipkovnice*.
5. Uklonite *tipkovnicu*.

LCD-a i uklonite LVDS kabel.

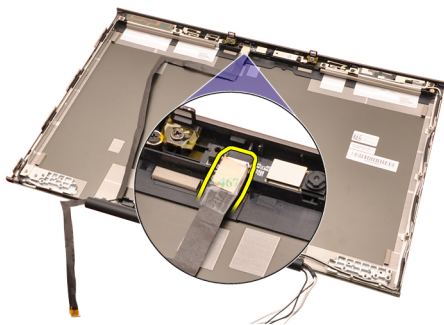


Ugradnja kabela RGB-a niskonaponskog diferencijalnog signaliziranja (LVDS)

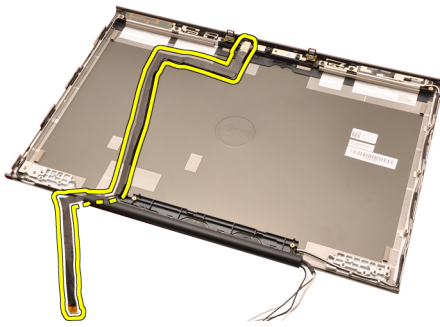
1. Postavite kabel niskonaponskog diferencijalnog signaliziranja (LVDS) na poklopac zaslona.
2. Ponovno postavite ljepljive trake kako biste pričvrstili kabel LVDS na mjestu.
3. Ugradite *šarku zaslona, poklopac šarke, stup šarke*
4. Ugradite *ploču zaslona RGB*.
5. Ugradite *okvir dodirnog zaslona*.
6. Ugradite *sklop zaslona*.
7. Ugradite *oslonac za ruku*.
8. Ugradite *tvrdi pogon*.
9. Ugradite *optički pogon*.
10. Ugradite *tipkovnicu*.
11. Ugradite *okvir tipkovnice*.
12. Ugradite *poklopac kućišta*.
13. Ugradite *bateriju*.
14. Slijedite upute u odlomku *After Working Inside Your Computer* (Nakon rada na unutrašnjosti računala).

Uklanjanje RGB kabela kamere

1. Slijedite postupke u odlomku *Before Working on Your Computer* (Prije rada na unutrašnjosti računala).
2. Uklonite *bateriju*.
3. Uklonite *poklopac kućišta*.
4. Uklonite *okvir tipkovnice*.
5. Uklonite *tipkovnicu*.
6. Uklonite *optički pogon*.
7. Uklonite *tvrdi pogon*.
8. Uklonite *oslonac za ruku*.



15. Podignite kabel kamere iz poklopca zaslona i uklonite kabel kamere.




Ugradnja RGB kabela kamere

1. Postavite kabel kamere na okvir zaslona.
2. Ponovno postavite ljepljive trake kako biste pričvrstili kabel kamere na mjestu.
3. Priključite kabel kamere na modul kamere i mikrofona.
4. Ugradite *kabel RGB-a niskonaponskog diferencijalnog signaliziranja (LVDS)*.
5. Ugradite *šarku zaslona, poklopac šarke, stup šarke*.
6. Ugradite *ploču zaslona RGB*.
7. Ugradite *okvir dodirnog zaslona*.
8. Ugradite *sklop zaslona*.
9. Ugradite *oslonac za ruku*.
10. Ugradite *tvrdi pogon*.
11. Ugradite *optički pogon*.
12. Ugradite *tipkovnicu*.
13. Ugradite *okvir tipkovnice*.
14. Ugradite *poklopac kućišta*.
15. Ugradite *bateriju*.
16. Slijedite upute u odlomku *After Working Inside Your Computer* (Nakon rada na unutrašnjosti računala).

Tehničke specifikacije



NAPOMENA: Ponude se mogu razlikovati po regijama. Za više informacija o konfiguraciji vašeg računala kliknite na Start  (ili Start u Windows XP) Help and Support (Pomoć i podrška), a zatim odaberite željenu opciju kako biste pregledali informacije o računalu.

Procesor

Vrsta procesora	<ul style="list-style-type: none">• Intel Core i5 i i7 Dual Core• Intel Core i7 Quad Extreme• Intel Core i7 Quad Core
L1 predmemorija	do 256 KB predmemorije ovisno o tipu procesora
L2 predmemorija	do 8 MB predmemorije ovisno o tipu procesora

Memorija

Tip	DDR3
Brzina	1333 MHz i 1600 MHz (brzo UI)
Priključci:	
Intel Core i5 i i7 Dual Core procesori	dva DIMM utora
Intel Core i7 Quad Core i i7 Quad Extreme procesora	četiri DIMM utora
Kapacitet	1 GB, 2 GB, 4 GB i 8 GB
Minimalno memorije	2 GB
Maksimalno memorije:	
Intel Core i5 i i7 Dual Core procesori	16 GB

Memorija

Intel Core i7 Quad Core i i7 Quad
Extreme procesora 32 GB

Video

Tip diskrete

Podatkovna sabirnica integrirana video kartica

Video kontroler i memorija:

M4600

- AMD FirePro M5950 Mobility Pro Graphics s 1 GB GDDR5
- NVIDIA Quadro 1000M s 2 GB GDDR3
- NVIDIA Quadro 2000M s 2 GB GDDR3

M6600

- AMD FirePro M8900 Mobility Pro Graphics s 2 GB GDDR5
- NVIDIA Quadro 3000M s 2 GB GDDR5
- NVIDIA Quadro 4000M s 2 GB GDDR5
- NVIDIA Quadro 5010M s 4 GB GDDR5

Audio

Integrirana dvokanalni audio visoke definicije

Komunikacija

Mrežni adapter kartica mrežnog sučelja sa mogućnošću
10/100/1000 Mb/s komunikacije

Bežično

- ugrađena bežična lokalna mreža (WLAN)
- ugrađena bežična mreža širokog područja (WWAN)
- unutarjni WiMax
- podrška za bežični Bluetooth

Podaci o sustavu

Skup čipova sustava

Set čipova Mobile Intel QM67 Express

Podaci o sustavu

DMA kanali	dva 82C37 DMA kontrolera sa sedam samostalnih programibilnih kanala
Razine prekida	Ugrađeni I/O APIC mogućnosti do 24 prekida
BIOS čip (NVRAM)	8 Mb (256 KB)

Sabirnica za proširenje

Vrsta sabirnice	PCI 2.3, PCI Express 1.0, SATA 1,0 A i 2,0, USB 2.0
Brzina sabirnice	PCIe X16
BIOS čip (NVRAM)	8 Mb (256 KB)

Vanjski priključci

Audio	dva priključka za izlaz i ulaz/mikrofon
Mrežni adapter	jedan RJ45 priključak
USB 2.0	dva
USB 3.0	dva
eSATA/USB 2.0	jedan
IEEE	jedan 4–pinski IEEE priključak
Video	15-pinski VGA priključak, 19-pinski HDMI priključak, 2-pinski priključak DisplayPort

Baterija

Tip	litij-ionska
-----	--------------



NAPOMENA: Mobilna radna stanica Dell Precision M6600 podržava samo bateriju od 9 ćelija.

Dimenzije (6 ćelija/9 ćelija/9 ćelija s dugim vijekom trajanja (Long Cycle Life)):

Dubina	80 mm (3,14 inča)
Visina	190 mm (7,48 inča)
Širina	20 mm (0,78 inča)

Baterija

Težina

365 g (0,80 lb) (6 ćelija)

500 g (1,10 lb) (9 ćelija/9 ćelija s dugim vijekom trajanja)

Napon

11,10 V

Raspon temperatura:

Radno

od 0 °C do 35 °C (od 32 °F do 95 °F)

U mirovanju

-40 °C do 65 °C (-40 °F do 149 °F)

Baterija na matičnoj ploči

Litij-ionska baterija na matičnoj ploči 3 V CR2032

AC Adapter	M4600	M6600
Ulazni napon	od 100 VAC do 240 VAC	od 100 VAC do 240 VAC
Ulazna struja (maksimalno)	2,50 A	3,50 A
Ulazna frekvencija	od 50 Hz do 60 Hz	od 50 Hz do 60 Hz
Izlazna snaga	180 W	240 W
Izlazna struja	9,23 A	12,30 A
Nominalni izlazni napon	19,50 VDC	19,50 VDC
Dimenzije:	180 W	240 W
Visina	30 mm (1,18 inča)	25,40 mm (1 inč)
Širina	155 mm (6,10 inča)	200 mm (7,87 inča)
Dubina	76 mm (2,99 inča)	100 mm (3,93 inča)
Raspon temperatura:		
Radno	od 0 °C do 40 °C (od 32 °F do 104 °F)	
U mirovanju	-40 °C do 65 °C (-40 °F do 149 °F)	

Beskontaktna kartica "smart"

Podržane smart kartice i tehnologije

ISO14443A — 160 kbps, 212 kbps, 424 kbps i 848 kbps

Beskontaktna kartica "smart"

ISO14443B — 160 kbps, 212 kbps, 424 kbps i 848 kbps

ISO15693

HID iClass

FIPS201

NXP Desfire

Fizičke karakteristike	M4600	M6600
Visina	36,5 mm (1,44 inča)	37,20 mm (1,46 inča)
Širina	376 mm (14,80 inča)	416,70 mm (16,41 inča)
Dubina	256 mm (10,08 inča)	270,60 mm (10,65 inča)
Težina (minimalno)	2,77 kg (6,11 lb s baterijom od 6 ćelija i dodatnom baterijom)	3,52 kg (7,77 lb s baterijom od 9 ćelija i dodatnom baterijom)

Okružje

Raspon temperatura:

Radno od 0 °C do 35 °C (od 32 °F do 95 °F)

Spremanje -40 °C do 65 °C (-40 °F do 149 °F)

Relativna vlažnost (maksimalno):

Radno od 10% do 90% (bez kondenzacije)

Spremanje od 5% do 95% (bez kondenzacije)

Maksimalne vibracije:

Radno 0,66 GRMS

Spremanje 1,3 GRMS

Maksimalno tresenje:

Radno 140 G

Spremanje 163 G

Nadmorska visina:

Okružje

Radno	od –15,2 m do 3048 m (od –50 do 10.000 stopa)
Spremanje	od –15,2 m do 10.668 m (od –50 do 35.000 stopa)
Razina onečišćenja zraka	G1 ili niža, kao što je definirano u ANSI/ISA-S71.04-1985

Program za postavljanje sustava 37

Pregled programa za postavljanje sustava

Program za postavljanje sustava omogućuje vam da:

- promijenite informacije o konfiguraciji sustava nakon dodavanja, promjene ili uklanjanja hardvera iz računala,
- postavite ili promijenite korisničke opcije poput korisničke lozinke,
- očitajte trenutne količine memorije ili postavite vrste ugrađenog tvrdog pogona.

Prije uporabe programa za postavljanje sustava preporučuje se zapisati podatke sa zaslona programa za postavljanje za buduću upotrebu.



OPREZ: Ako niste stručni korisnik računala, ne mijenjajte postavke ovog programa. Neke promjene mogu uzrokovati nepravilan rad računala.

Ulaz u program za postavljanje sustava

1. Uključite (ili ponovno pokrenite) računalo.
2. Kada se prikaže plavi logotip DELL, pratite na zaslonu kada će se prikazati poruka za pritiskanje tipke F2.
3. Kada se pojavi poruka za F2, odmah pritisnite <F2>.



NAPOMENA: Poruka F2 označava da je tipkovnica inicijalizirana. Ova se poruka može pojaviti vrlo brzo, stoga morate pratiti zaslon i odmah pritisnuti <F2>. Ako pritisnete <F2> prije nego što se to od vas zatraži, taj pritisak tipke neće biti zabilježen.

4. Ako predugo čekate i prikaže se logotip operacijskog sustava, nastavite čekati dok ne vidite Microsoft Windows radnu površinu, a zatim isključite računalo i pokušajte ponovno.

Opcije izbornika programa za postavljanje sustava

Sljedeći odlomci opisuju opcije izbornika programa za postavljanje sustava.


Općenito

Sljedeća tablica opisuje opcije izbornika u izborniku **Općenito**.


Opcija	Opis
Podaci o sustavu	Ovaj odlomak navodi primarne značajke hardvera vašeg računala. <ul style="list-style-type: none"> • Podaci o sustavu • Podaci o memoriji • Podaci o procesoru • Podaci o uređaju
Podaci o bateriji	Prikazuje status baterije i vrstu AC adaptera koji je priključen na računalo.
Redoslijed podizanja sustava	Omogućuje vam da promijenite redoslijed u kojem računalo pokušava pronaći operativni sustav. <ul style="list-style-type: none"> • Disketni pogon • Internal HDD (Unutarnji tvrdi pogon) • USB uređaj za pohranu podataka • CD/DVD/CD-RW pogon • Ugrađeni NIC • Cardbus NIC <p>Također možete odabrati opciju Popis podizanja. Opcije su:</p> <ul style="list-style-type: none"> • Naslijeđe • UEFI
Datum/vrijeme	Omogućuje promjenu datuma i vremena.

Konfiguracija sustava

Sljedeća tablica opisuje opcije izbornika u izborniku **Konfiguracija sustava**.

Opcija	Opis
 NAPOMENA: Konfiguracija sustava sadrži opcije i postavke vezano uz ugrađene uređaje u sustavu. Ovisno o vašem računalu i ugrađenim uređajima, stavke navedene u ovom odlomku možda će se ili neće prikazati.	
Integrirani NIC	Omogućuje konfiguraciju integriranog mrežnog kontrolera. Opcije su: <ul style="list-style-type: none"> • Disabled (Onemogućeno)

Opcija	Opis
Upravljanje sustavom	<ul style="list-style-type: none"> • Enabled (Omogućeno) • Enabled w/PXE (Omogućeno uz PXE) <p>Zadana postavka: Enabled w/PXE (Omogućeno w/PXE)</p> <p>Omogućuje vam da kontrolirate mehanizam upravljanja sustavom. Opcije su:</p> <ul style="list-style-type: none"> • Disabled (Onemogućeno) • DASH/ASF 2.0
Parallel Port (Paralelni ulaz)	<p>Zadana postavka: DASH/ASF 2.0</p> <p>Omogućuje vam konfiguraciju paralelnog ulaza na priključnoj stanici. Opcije su:</p> <ul style="list-style-type: none"> • Disabled (Onemogućeno) • AT • PS2 • ECP
Serijski ulaz	<p>Zadana postavka: AT</p> <p>Omogućuje konfiguraciju integriranog serijskog ulaza. Opcije su:</p> <ul style="list-style-type: none"> • Disabled (Onemogućeno) • COM1 • COM2 • COM3 • COM4
SATA Operation (Rad SATA uređaja)	<p>Zadana postavka: COM1</p> <p>Omogućuje vam da konfigurirate kontroler unutarnjeg SATA tvrdog pogona. Opcije su:</p> <ul style="list-style-type: none"> • Disabled (Onemogućeno) • ATA • AHCI • RAID On

Opcija	Opis
USB kontroler	<p>Zadana postavka: RAID 2 On (RAID uključeno)</p> <p> NAPOMENA: SATA je konfiguriran za podržavanje RAID načina.</p> <p>Omogućuje vam da kontrolirate USB kontroler. Opcije su:</p> <ul style="list-style-type: none"> • Enable Boot Support (Omogući podršku podizanja sustava) • Enable External USB Port (Omogući vanjski USB ulaz)
Miscellaneous Devices (Razni uređaji)	<p>Zadana postavka: Enable USB Controller and Enable External USB Port (Omogući USB kontroler i omogući vanjski USB ulaz)</p> <p>Omogućuje vam da omogućite ili onemogućite sljedeće uređaje:</p> <ul style="list-style-type: none"> • unutarnji modem • mikrofon • ulazi eSATA • zaštita tvrdog diska od pada • pretinac za modul • ExpressCard • kamera <p>Također možete omogućiti ili onemogućiti:</p> <ul style="list-style-type: none"> • medijsku karticu i 1394 • Omogući samo medijsku karticu • Onemogući medijsku karticu i 1394
Osvjetljenje tipkovnice	<p>Zadana postavka: medijska kartica i 1394.</p> <p>Omogućuje vam da konfigurirate funkciju osvjetljenja tipkovnice. Opcije su:</p> <ul style="list-style-type: none"> • Disabled (Onemogućeno) • razina je 25% • razina je 50% • razina je 75% • razine su 100%

Opcija	Opis
Pogoni	<p>Zadana postavka: Razina je 25%</p> <p>Omogućuje vam da konfigurirate SATA pogone na matičnoj ploči. Opcije su:</p> <ul style="list-style-type: none"> • SATA-0 • SATA-1 • SATA-4 • SATA-5 <p>Zadana postavka: Svi pogoni su omogućeni.</p>



Video





Sljedeća tablica opisuje opcije izbornika u izborniku **Video**.


Opcija	Opis
Svjetlina LCD-a	Omogućuje vam podešavanje svjetline zaslona u ovisnosti o izvoru napajanja (ON Battery (Na bateriji) i On AC (na AC)).
Enable Optimus (Omogući Optimus)	Ova opcija omogućuje ili onemogućuje Nvidia Optimus tehnologiju primjenjivu samo za Windows 7.

Sigurnost

Sljedeća tablica opisuje opcije izbornika u izborniku **Sigurnost**.

Opcija	Opis
Lozinka administratora	<p>Omogućuje postavljanje, promjenu ili brisanje lozinke administratora (admin).</p> <p> NAPOMENA: Prije postavljanja lozinke sustava ili tvrdog pogona morate postaviti lozinku administratora.</p> <p> NAPOMENA: Uspješne promjene lozinke odmah stupaju na snagu.</p>

Opcija	Opis
System Password (Lozinka sustava)	<p> NAPOMENA: Brisanje lozinke administratora automatski briše lozinku sustava i lozinku tvrdog pogona.</p> <p> NAPOMENA: Uspješne promjene lozinke odmah stupaju na snagu.</p> <p>Zadana postavka: Nije postavljeno</p> <p>Omogućuje vam da postavite, promijenite ili obrišete lozinku sustava.</p>
Lozinka unutarnjeg HDD-0 (tvrdi pogon)	<p> NAPOMENA: Uspješne promjene lozinke odmah stupaju na snagu.</p> <p>Zadana postavka: Nije postavljeno</p> <p>Omogućuje vam da postavite ili promijenite unutarnji tvrdi pogon sustava.</p>
Password Bypass (Zaobilaženje lozinke)	<p> NAPOMENA: Uspješne promjene lozinke odmah stupaju na snagu.</p> <p>Zadana postavka: Nije postavljeno</p> <p>Omogućuje vam da omogućite ili onemogućite odobrenje za zaobilaženje lozinke sustava i unutarnjeg HDD-a kad su postavljene. Opcije su:</p> <ul style="list-style-type: none"> • Disabled (Onemogućeno) • zaobidi podizanje sustava
Promjena lozinke	<p>Zadana postavka: Disabled (Onemogućeno)</p> <p>Omogućava vam da omogućite ili onemogućite promjene na lozinkama sustava ili tvrdog pogona kada je postavljena lozinka administratora.</p> <p>Zadana postavka: Allow Non-Admin Password Changes (Dopusti promjene lozinka koje nisu administratorske) je odabrano</p>

Opcija	Opis
Jačina lozinke	<p>Omogućuje vam da uključite opciju da uvijek postavljate jake lozinke.</p> <p>Zadana postavka: Disabled (Onemogućeno)</p>
Pristup tipkovnici OROM	<p>Omogućuje vam da postavite opciju za unos zaslona za konfiguraciju opcija ROM-a korištenjem prečaca tijekom podizanje sustava. Opcije su:</p> <ul style="list-style-type: none"> • Enable (Omogućeno) • One Time Enable (Omogućeno jednokratno) • Onemogućeno <p>Zadana postavka: Enable (Omogućeno)</p>
Sigurnost TPM	<p>Omogućuje vam da omogućite pouzdani modul platforme (eng. Trusted Platform Module (TPM) tijekom POST-a.</p> <p>Zadana postavka: Disabled (Onemogućeno)</p>
Computrace	<p>Omogućuje vam aktivaciju ili deaktivaciju opcionalnog Computrace softvera. Opcije su:</p> <ul style="list-style-type: none"> • Deaktivirano • Onemogućeno • Aktivirano
CPU XD Support (Podrška za CPU XD)	<p> NAPOMENA: Opcije Aktiviraj i Deaktiviraj trajno će aktivirati ili deaktivirati značajku i daljnje promjene neće biti dopuštene.</p> <p>Zadana postavka: Deactivate (Deaktiviraj)</p> <p>Omogućuje ili onemogućuje način rada Execute Disable (Onemogućeno izvršenje) procesora.</p> <p>Zadana postavka: Enabled (Omogućeno)</p>
Promjene u postavljanju koje nije postavio administrator	<p>Omogućuje vam odrediti jesu li dozvoljene promjene opciji postavljanja kad je</p>

Opcija	Opis
	postavljena lozinka administratora. Ako je onemogućena, opcije postavljanja zaključane su lozinkom administratora. Zadana postavka: Disabled (Onemogućeno)
Password Configuration (Konfiguracija lozinke)	Omogućuje vam odrediti minimalnu i maksimalnu duljinu lozinki administratora i sustava.
Admin Setup Lockout (Zaključavanje od strane administratora)	Omogućuje vam spriječiti korisnike od ulaznje u program za postavljanje kad je postavljena lozinka administratora. Zadana postavka: Disabled (Onemogućeno)

Performanse

Sljedeća tablica opisuje opcije izbornika u izborniku **Performanse**.

Opcija	Opis
Podrška više jezgri	Omogućuje vam da omogućite ili onemogućite podršku više jezgri za procesor. Opcije su: <ul style="list-style-type: none"> • Sve • 1 • 2 Zadana postavka: All (Sve)
Intel SpeedStep	Omogućuje vam da omogućite ili onemogućite značajku Intel SpeedStep. Zadana postavka: Enabled (Omogućeno)
C stanje kontrola	Omogućuje vam da omogućite ili onemogućite dodatne korake stanja mirovanja procesora. Zadane postavke: opcije C stanja, C3, C6, Poboljšano C-stanje i C7 opcije su odabrane/omogućene.

Opcija	Opis
Ograničenje CPUID	Omogućuje vam da ograničite maksimalnu vrijednost standardne CPUID funkcije koju će procesor podržati. Zadana postavka: Enable CPUID Limit (Omogućí ograničenje CPUID)
Intel TurboBoost	Omogućuje vam da omogućíte ili onemogućíte način rada TurboBoost procesora. Zadana postavka: Enabled (Omogućeno)
Kontrola višestrukog procesiranja (HyperThread)	Omogućuje vam da omogućíte ili onemogućíte HyperThreading u procesoru. Zadana postavka: Enabled (Omogućeno)

Upravljanje napajanjem

Sljedeća tablica opisuje opcije izbornika u izborniku **Upravljanje napajanjem**.

Opcija	Opis
AC Behaviour (POST ponašanje)	Omogućuje vam da omogućíte ili onemogućíte računalo od automatskog uključivanja kada je priključen AC adapter. Zadana postavka: Disabled (Onemogućeno)
Auto On Time (Automatsko uključivanje)	Omogućuje vam da odredite vrijeme u kojemu se računalo mora automatski uključiti. Opcije su: <ul style="list-style-type: none"> • Disabled (Onemogućeno) • Every Day (Svaki dan) • Weekdays (U tjednu) Zadana postavka: Disabled (Onemogućeno)
USB podrška za podizanje	Omogućuje vam da omogućíte USB uređaje da podižu sustav iz stanja čekanja. Zadana postavka: Disabled (Onemogućeno)



NAPOMENA: Ova je značajka funkcionalna samo kad je priključen AC adapter. Ako je AC adapter uklonjen tijekom načina rada u stanju čekanja, program za podizanje sustava će ukloniti napajanje iz svih USB ulaza kako bi očuvao snagu baterije.

Kontrola bežičnog radija

Omogućuje vam da omogućite ili onemogućite funkciju koja automatski prebacuje iz žične ili bežične mreže bez ovisnosti o fizičkoj vezi.

Zadana postavka: odabrane su opcije **Control WLAN radio (Kontrola WLAN radija)** i **Control WWAN radio (Kontrola WWAN radija)**.

Uključivanje na LAN/WLAN

Ovo polje omogućuje računalu da se pokrene iz isključenog stanja kad se uključi posebnim LAN signalom ili iz stanja hibernacije kad je pokrenut od strane posebnog bežičnog LAN signala. Podizanje iz načina rada u stanju mirovanja nije pod utjecajem ove postavke i mora biti omogućeno u operativnom sustavu. Ova funkcija radi samo kad je računalo priključeno na AC napajanje.

- **Disabled (Onemogućeno)** — ne dopušta pokretanje sustava kada primi signal za podizanje od LAN-a ili bežičnog LAN-a.
- **LAN Only (Samo LAN)** — dopušta uključivanje sustava koje je potaknuto posebnim LAN signalima.
- **WLAN Only (Samo WLAN)** — dopušta uključivanje sustava koje je potaknuto posebnim WLAN signalima.
- **LAN or WLAN (LAN ili WLAN)** — omogućuje da sustav bude podignut posebnim LAN ili bežičnim LAN signalima.

Opcija	Opis
ExpressCharge	<p>Zadana postavka: Disabled (Onemogućeno)</p> <p>Omogućuje vam da omogućite ili onemogućite značajku ExpressCharge. Opcije su:</p> <ul style="list-style-type: none"> • Standard • ExpressCharge <p>Zadana postavka: ExpressCharge</p>

POST Behaviour (POST ponašanje)

Sljedeća tablica opisuje opcije izbornika u izborniku **POST ponašanje**.

Opcija	Opis
Upozorenja adaptera	<p>Omogućuje vam da omogućite ili onemogućite poruke upozorenja programa za postavljanje sustava (BIOS) kada koristite određeni adapter.</p> <p>Zadana postavka: Enable Adapter Warnings (Omogući upozorenja adaptera)</p>
Tipkovnica (ugrađena)	<p>Omogućuje vam da odaberete jedan od dva načina za aktivaciju tipkovnice koja je ugrađena u unutarnju tipkovnicu.</p> <ul style="list-style-type: none"> • Fn Key Only (Samo tipka Fn) • By Num Lk (Zaključavanje brojki) <p>Zadana postavka: Fn Key Only (Samo tipka FN)</p>
Miš/podloga osjetljiva na dodir	<p>Omogućuje vam da odredite kako sustav radi s unosom mišem i podlogom osjetljivom na dodir. Opcije su:</p> <ul style="list-style-type: none"> • serijski miš • PS2 miš • podloga osjetljiva na dodir/PS-2 miš <p>Zadana postavka: Touchpad/PS-2 On (Uključeno podloga osjetljiva na dodir/PS-2 miš)</p>

Opcija	Opis
Omogućiti tipku Numlock	Omogućuje vam da omogućite ili onemogućite tipku NumLock kod podizanja računala. Zadana postavka: Enable Numlock (Omogućiti tipku Numlock)
Emulacija tipke Fn	Omogućuje vam da postavite opciju gdje je tipka <Scroll Lock> korištena za simulaciju funkcije tipke <Fn>. Zadana postavka: Enable Fn Key Emulation (Omogućiti emulaciju tipke Fn)
POST prečaci	Omogućuju vam da omogućite poruku zaslona o prijavi koja naznačuje niz tipki za pristup izborniku opcija programa za postavljanje sustava. Zadana postavka: Enable F12 Boot Option Menu (Omogućiti izbornik opcija za podizanje F12)
Brzo podizanje	Omogućuje vam postaviti opciju za ubrzavanje postupka podizanja sustava. Opcije su: <ul style="list-style-type: none"> • minimalno • temeljito • Auto Zadana postavka: Thorough (Temeljito)

Virtualizirana podrška

Sljedeća tablica opisuje opcije izbornika u izborniku **Virtualizirana podrška**.

Opcija	Opis
Virtualization (Virtualizacija)	Omogućuje vam da omogućite ili onemogućite Intel tehnologiju virtualizacije. Zadana postavka: Enable Intel Virtualization Technology (Omogućiti Intel tehnologiju virtualizacije)

Opcija	Opis
VT for Direct I/O (VT za izravni ulaz/izlaz)	Omogućuje vam da omogućite ili onemogućite tehnologiju virtualizacije za izravni ulaz/izlaz. Zadana postavka: Disabled (Onemogućeno)
Pouzdana izvršenje	Ova opcija specificira da li Measured Virtual Machine Monitor (MVMM) može iskoristiti mogućnosti dodatnog softvera pruženog od tehnologije za pouzdano izvršenje Intel. Za korištenje ove značajke moraju biti omogućeni TPM virtualizirana tehnologija i virtualizirana tehnologija za izravan ulaz/izlaz. Zadana postavka: Disabled (Onemogućeno)


Bežično

Sljedeća tablica opisuje opcije izbornika u izborniku **Bežično**.

Opcija	Opis
Prekidač za bežičnu vezu	Omogućuje vam postavljanje bežičnog uređaja koji se može kontrolirati putem bežičnog prekidača. Opcije su: <ul style="list-style-type: none"> • WWAN • WLAB • Bluetooth Zadana postavka: Sve opcije su odabrane.
Omogući bežični uređaj	Omogućuje vam da omogućite ili onemogućite bežične uređaje. Zadana postavka: Sve opcije su odabrane.

Održavanje

Opcija	Opis
Servisna oznaka	Prikazuje servisnu oznaku vašeg računala.

Opcija	Opis
	 NAPOMENA: Ako servisna oznaka nije bila postavljena za ovaj sustav, računalo će automatski prikazati zaslon kad korisnik uđe u BIOS. Od vas će se tražiti da unesete Servisnu oznaku

Oznaka sredstva





Prikazuje oznaku sredstva.

Zapisnici sustava

Sljedeća tablica opisuje opcije izbornika u izborniku **Dnevnici sustava**.

Opcija	Opis
BIOS Events (BIOS događaji)	Omogućuje vam da pregledate i obrišete događaje POST programa za podizanje sustava (BIOS).
DellDiag Events (DellDiag događaji)	Omogućuje vam da pregledate i obrišete događaje DellDiag.
Thermal Events (Toplinski događaji)	Omogućuje vam da pregledate i obrišete toplinske događaje.
Power Events (Događaji napajanja)	Omogućuje vam da pregledate i obrišete događaje napajanja.

Svjetla statusa uređaja

-  Uključuju se kada uključite računalo i trepere kada se računalo nalazi u načinu za upravljanje energijom.
-  Uključuje se kada računalo očitava ili zapisuje podatke.
-  Svijetli ili treperi kako bi pokazala napunjenost baterije.
-  Uključuje se kada je omogućena bežična mreža.

Svjetla statusa baterije

Ako je računalo priključeno u električnu utičnicu, svjetlo baterije funkcionira na sljedeći način:

- **Naizmjenično treperenje žutog i plavog svjetla** — Na vaše prijenosno računalo priključen je AC adapter koji nije proizvela tvrtka Dell i koje ne podržava vaše prijenosno računalo.
- **Naizmjenično treperenje žutog i svijetljenje plavog svjetla** — Privremeni kvar baterije s priključenim AC adapterom.
- **Trajno treperenje žutog svjetla** — Ozbiljan kvar baterije s priključenim AC adapterom.
- **Nema svjetlosti** — Baterija je potpunog napunjena s priključenim AC adapterom.
- **Uključeno plavo svjetlo** — Baterija se puni s priključenim AC adapterom.

Dijagnostike

- *Svjetla statusa uređaja*
- *Svjetla statusa baterije*
- *LED svjetla kodova pogrešaka*

Svjetla statusa uređaja



Uključuju se kada uključite računalo i trepere kada se računalo nalazi u načinu za upravljanje energijom.



Uključuje se kada računalo očitava ili zapisuje podatke.



Svijetli ili treperi kako bi pokazala napunjenost baterije.



Uključuje se kada je omogućena bežična mreža.



Uključuje se kada je omogućena kartica s Bluetooth bežičnom tehnologijom. Kako biste isključili samo funkciju Bluetooth bežične tehnologije, desnom tipkom miša kliknite ikonu na traci sustava i odaberite Disable Bluetooth Radio (Onemogući Bluetooth radijsku vezu).



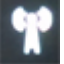
Svjetla statusa baterije

Ako je računalo priključeno u električnu utičnicu, svjetlo baterije funkcionira na sljedeći način:

- **Naizmjenično treperenje žutog i plavog svjetla** — Na vaše prijenosno računalo priključen je AC adapter koji nije proizvela tvrtka Dell i koje ne podržava vaše prijenosno računalo.
- **Naizmjenično treperenje žutog i svijetljenje plavog svjetla** — Privremeni kvar baterije s priključenim AC adapterom.
- **Trajno treperenje žutog svjetla** — Ozbiljan kvar baterije s priključenim AC adapterom.
- **Nema svjetlosti** — Baterija je potpunog napunjena s priključenim AC adapterom.
- **Uključeno plavo svjetlo** — Baterija se puni s priključenim AC adapterom.

LED svjetla kodova pogrešaka

Sljedeća tablica pokazuje moguća LED svjetla kodova koji se mogu prikazati u situaciji kada računalo nije u mogućnosti dovršiti testove.

Dijagnostička LED svjetla			Opis pogreške
HDD/LED svjetla pohranjivanja podataka 	LED svjetlo baterije 	LED svjetlo za bežičnu vezu 	
Treperi	Svijetli	Svijetli	Mikrokontroler ima kontrolu sustava do procesora. Do ovog koda dolazi ako nije detektiran procesor.
Svijetli	Treperi	Svijetli	Došlo je do problema s memorijom.
Treperi	Treperi	Treperi	Došlo je do kvara komponente matične ploče.
Treperi	Treperi	Svijetli	Video kartica sprječava sustav da dovrši POST.
Treperi	Treperi	Off (Isključeno)	Tipkovnica sprječava sustav da dovrši POST.
Treperi	Off (Isključeno)	Treperi	Došlo je do problema USB kontrolera tijekom pokretanja.
Svijetli	Treperi	Treperi	Nisu instalirani SODIMM-i.
Treperi	Svijetli	Treperi	Došlo je do problema LCD-a tijekom pokretanja.
Off (Isključeno)	Treperi	Treperi	Modem sprječava sustav da dovrši POST.

Kontaktiranje tvrtke Dell

Ako se želite obratiti tvrtki Dell u vezi prodaje, tehničke podrške ili problema oko korisničke podrške:

1. Posjetite support.dell.com.
2. Odaberite vašu državu iz padajućeg izbornika **Choose a Country/Region** (Odaberite zemlju/regiju) koji se nalazi na dnu stranice.
3. Kliknite na **Contact Us** (Kontaktirajte nas) na lijevoj strani stranice.
4. Na temelju toga što trebate odaberite odgovarajuću uslugu ili vezu za podršku.
5. Izaberite način kontaktiranja tvrtke Dell koji vam najviše odgovara.

